

УДК 94(470)"1912/1917":32

doi: 10.17072/2219-3111-2017-1-178-188

ДЕПУТАТЫ С ПОВТОРЯЮЩИМСЯ ПАРЛАМЕНТСКИМ СТАТУСОМ В ПОЗДНЕИМПЕРСКОЙ РОССИИ: КЕЙС ГОСУДАРСТВЕННОЙ ДУМЫ ЧЕТВЕРТОГО СОЗЫВА, 1912–1917 ГОДЫ¹

И. К. Кирьянов, С. И. Корниенко, Д. А. Гагарина, А. В. Сотник

Пермский государственный национальный исследовательский университет, 614990, Пермь, ул. Букирева, 15
ikiryanov@yandex.ru

kornienko@psu.ru

dinaraamirovna@gmail.com

ann.sotn@yandex.ru

В позднеимперской России произошло усложнение политической элиты за счет включения в ее состав депутатов Государственной Думы и выборных членов Государственного Совета. В статье исследуется когорта депутатов Государственной Думы четвертого созыва с повторяющимся парламентским статусом, образовавшая отдельную субэлитную группу. Междисциплинарный подход к изучению этой группы позволил дать ее общую характеристику (численность, мотивы участия в думских выборах, траектории получения повторяющегося парламентского статуса), оценить на основе позиционного анализа влияние этой группы на парламентскую деятельность, выделить посредством корреляционного анализа и фасетной классификации ее социокультурные типы; определить отличие депутатов этой группы от депутатов, впервые избравшихся в Государственную Думу. Исследование показало, что когорта депутатов с повторяющимся парламентским статусом была более однородной по своим социокультурным характеристикам, чем когорта впервые избранных депутатов. Существенные различия в социокультурном облике этих групп определялись сословной принадлежностью, уровнем образования, допарламентскими профессиями, связанными с интеллектуальным трудом.

Ключевые слова: позднеимперская Россия, Государственная Дума, парламентская субэлита, корреляционный анализ, фасетная классификация.

В системе дуалистической монархии, переход к которой был осуществлен в Российской империи в 1905–1906 гг. в условиях, когда революции *снизу* была противопоставлена революция *сверху*, институцию конституционного характера олицетворял собой двухпалатный парламент. Деятельность Государственной Думы и реформированного Государственного Совета позволила не только создать новый механизм принятия общественно значимых решений, но и принципиально изменить политическую элиту, пополнив ее состав парламентариями.

Между тем в историографии парламентской истории позднеимперской России само понятие *парламентская элита* в отношении членов Государственной Думы и Государственного Совета используется крайне редко. Первопроходцами в этом направлении стали петербургские историки А. Б. Николаев и О. А. Поливанов, предложившие в 1994 г. определять парламентскую элиту как «слой думцев, выступавших хранителями и воспроизводителями парламентских ценностей, возобновлявших свои думские функции из созыва в созыв» [Николаев, Поливанов, 1994, с. 58]. В ее состав на начало 1917 г. они включили 165 человек: президиум Государственной Думы, членов совета старейшин, руководство думских комиссий, председателей фракций, «переизбранных» депутатов [Там же, с. 59]. Обращает на себя внимание то, что авторы говорили не столько о парламентском сегменте тогдашней российской политической элиты, сколько о «лучших» («хранители и воспроизводители парламентских ценностей») в думской части отечественных парламентариев.

Данного подхода до сих пор придерживается значительная часть академического сообщества, изучающего парламентскую историю России начала XX в. Показательной в этом отношении стала дискуссия, развернувшаяся в декабре 2015 г. между участниками конференции «Таврические чтения – 2015. Актуальные проблемы парламентаризма: история и современность», в рамках которой И.К. Кирьянов представил доклад «Формирование парламентской субэлиты в позднеимперской России: подходы к изучению». Многие участники дискуссии выразили скептическое отноше-

ние к тезису автора доклада о том, что все члены Государственной Думы и Государственного Совета 1906–1917 гг. входили в состав парламентской элиты, а значит, и в состав тогдашней политической элиты в целом.

Вместе с тем политологи и социологи, занимающиеся проблемами элитологии, не без противоречий, но достигли относительного консенсуса в определении понятия «политическая элита», под которой понимается «социальная группа, являющаяся субъектом подготовки и принятия (или влияния на принятие/непринятие) важнейших стратегических решений и обладающая необходимым для этого ресурсным потенциалом» [Гаман-Голутвина, 2000, с. 99]. Вслед за О. В. Крыштановской можно признать то, что в «нашем понимании термин “элита” свободен от ценностных суждений: указанная группа не обладает никакими выдающимися качествами “лучших людей”, и к ней не применим тот же подход, который используется при селекции животных, растений или предметов роскоши. Причисляя индивидов к элите, мы вовсе не подразумеваем их особых достоинств, как, впрочем, и отсутствия этих достоинств. Будучи ценностно нейтральной, элита является понятием, вычленяющим функциональную группу, к которой относятся как люди выдающихся способностей, так и вовсе бездарные, как образцы нравственности, так и жулики. Критерии, по которым одни люди относятся к элите, а другие нет, лежат в иной плоскости. Элита – это высшая страта политического класса...» [Крыштановская, 2005, с. 73–74]. Подобный функциональный подход был реализован в масштабном международном проекте «Парламентское представительство в Европе. 1848–2014», в рамках которого предметом изучения стала парламентская элита более чем двадцати европейских стран, правда, российский сюжет представлен в нем исключительно депутатским корпусом Государственной Думы Федерального Собрания [Parliamentary representatives, 2000; Parliamentary elites, 2014].

Рабочая гипотеза настоящего исследования была сформулирована следующим образом: в составе парламентской элиты позднеимперской России, охватывавшей всех членов Государственной Думы и Государственного Совета с 1906 по 1917 г., особую роль играла когорта депутатов нижней палаты с повторяющимся парламентским статусом, образовавшая отдельную субэлитную группу. Также предполагалось, что представители этой группы не только отличались от других парламентариев степенью политического влияния, но и выделялись среди остальных депутатов, в частности, четвертого думского созыва своими социокультурными характеристиками, предполагавшими исполнение этой особой роли. Исследование проводилось на основе возможностей Интернет-портала «Парламентская история позднеимперской России» (www.parliament.psu.ru).

За время деятельности Думы четвертого созыва ее депутатами стали 462 человека, включая заместивших выбывших по тем или иным причинам депутатов, при этом 143 думца (31%) обладали повторяющимся парламентским статусом – наивысший показатель в сравнении с предыдущими созывами.

Траектории получения повторяющегося парламентского статуса представлены следующими вариантами:

- «1ГД → 4ГД» – 6 депутатов;
- «1ГД → 2ГД → 4ГД» – 1;
- «2ГД → 4ГД» – 8;
- «1ГД → 3ГД → 4ГД» – 6;
- «2ГД → 3ГД → 4ГД» – 22;
- «3ГД → 4ГД» – 89;
- «1ГД → 2ГД → 3ГД → 4ГД» – 8;
- «ГС → 2ГД → 3ГД → 4ГД» – 1;
- «ГС → 3ГД → 4ГД» – 1;
- «ГС → 4ГД» – 1.

Из приведенных данных следует, что четырехкратным парламентским статусом в позднеимперской России обладали 9 человек. Более всего среди думцев четвертого созыва встречалось депутатов с опытом участия в деятельности Думы третьего созыва – 124 человека (86,7%), менее всего среди депутатов четвертого созыва оказалось перводумцев – 21 человек (14,7%). Уголовное преследование депутатов первого созыва, подписавших Выборгское воззвание, а затем и изменение избирательного законодательства 3 июня 1907 г. оказали принципиальное влияние на состав когорты членов Государственной Думы четвертого созыва с повторяющимся парламентским статусом.

Представителям данной группы удалось победить на выборах в условиях значительно усилившейся конкуренции. Так, в аналитической записке «Характерные черты выборов в IV Думу», подготовленной в Министерстве внутренних дел, указывалось на «непомерное изобилие кандидатов», связанное с тем, что «на каждую думскую вакансию от городов и землевладельцев было выдвинуто не менее 3–4 кандидатов» (РГИА. Ф. 1276. Оп. 1. Д. 35. Л. 25 об.).

Из 192 депутатов третьего созыва, избранных выборщиками губернских избирательных собраний в 1912 г., членами Думы четвертого созыва стали 118 человек (61,5%), еще 6 депутатов прежнего созыва вошли в новый состав Думы от городов с особым представительством – Петербурга, Москвы и Варшавы. Чаще всего лица с повторяющимся парламентским статусом, включая тех, кто замещал выбывших депутатов, избирались в качестве обязательных куриальных депутатов на губернских собраниях от казачьей курии – 3 из 6 (50,0%), от землевладельческой курии – 29 из 70 (41,4%), от крестьянской курии (реже всего) – 5 из 52 (9,6%). В той же аналитической записке МВД по последнему поводу особо отмечалось: «Из состава третьей Думы не вошли в состав выборщиков, прежде всего, члены Думы от крестьян и священников. Их не переизбирают принципиально, говорят: “Покормились и довольны”» (РГИА. Ф. 1276. Оп. 1. Д. 35. Л. 28).

Более половины думцев четвертого созыва с повторяющимся парламентским статусом были избраны общим составом губернских выборщиков – 75 из 137 (54,7%). Данный этап думских выборов носил наиболее конкурентный характер, в ходе его применялись самые изощренные по меркам того времени избирательные технологии. В группе депутатов, прошедших через это сито, лица с прежним парламентским опытом составили 34,1% (75 из 220). Подобный опыт был тем символическим капиталом, который мог обеспечить преимущество в ходе избирательной кампании. Именно об этом в своих воспоминаниях о Думе первого созыва писал В. А. Маклаков, отметив, что «позднее самое участие в Думе уже делало репутацию» (Маклаков, 2006, с. 47–48). Для кого-то переизбрание превращалось в своеобразную рекрутскую – общественную или партийную – повинность. Так, Н. А. Хомяков в одном из частных писем в конце октября 1912 г. сетовал: «По долгу человека, всю жизнь прошедшего на работе общественной, я вынужден был принять избрание, вполне сознавая всю его тяготу. В прошлую Государственную думу я шел с надеждами на строй. Теперь, увы, этого нет» (цит. по: Представительные учреждения, 2014, с. 298).

Однако весьма многие из тех, кто уже однажды состоял в Думе, не мыслили свою жизнь без депутатства, и объективности ради необходимо отметить, что подобное ощущение в большинстве случаев не было связано с материальной выгодой, за исключением разве что депутатов от крестьян, которых, как правило, и не переизбирали. Так, перводумец А. П. Куропацкий, крестьянин из Гродненской губернии, «все свое внимание сосредоточил на вычислениях, сколько ему денег останется от получаемого членского содержания для покупки земли, огорчался, что во вторую думу его ни за что не выберут, ибо на такой легкий и хороший “законодательный заработок” все крестьяне-выборщики зарятся, однако признавал справедливым дать заработать и другим крестьянам» (Ознобишин, 1927, с. 192–193).

Напротив, стремление вернуться в Думу для депутатов не из крестьян было связано с ностальгией по особенному стилю жизни, принадлежности к корпорации парламентариев, обладанию политическим капиталом. К. Э. Линдемман, один из руководителей московского комитета октябристов, информировал 10 июля 1912 г. А. И. Гучкова о желании третьедумца Г. Н. Ботникова «опять попасть в члены Думы. Он говорил мне, что “пяtilетие, проведенное им в Думе, есть лучшее время в его жизни”» (цит. по: Представительные учреждения, 2014, с. 255). Один из респондентов сотрудника журнала «Русское богатство» С. Д. Протопопова в письме от 27 января 1913 г. отметил, что немало «хорошего народа из думцев, будучи избранными, бросают свои дела и трудятся по фракциям (Колубакин, Черносвитов и др.). Вообще надо признаться, что человек, попавший в Думу, отрывается от своего обычного дела. Ему опять хочется в Думу, как пьянице – вина» (цит. по: Представительные учреждения, 2014, с. 335–336). Политическим капиталом, с которым оказывалось трудно расстаться думцам, было влияние. Именно на это обращал внимание заведующий министерским павильоном в Государственной Думе Л. К. Куманин 27 января 1916 г.: «Внезапно разразившаяся война столь же внезапно устранила членов Думы <...> от всякого влияния на текущую жизнь страны <...>. Между тем, война затягивается, и психологическое настроение людей, жаждущих активного влияния, но силою вещей остающихся не у дел, все обостряется» (Донесения..., 2000, № 3, с. 4–5).

О влиятельности депутатов с повторяющимся парламентским статусом как минимум на внутридумские дела могут свидетельствовать результаты позиционного анализа, ориентированного на определение статусных позиций во властной иерархии, на выявление степени влияния отдельных политиков или групп политиков на принятие решений, на выявление их ресурсных возможностей. В рамках данного подхода, во-первых, все парламентарии, как уже отмечалось, включаются в состав политической элиты, во-вторых, выделяются парламентарии с большими ресурсными возможностями – руководство парламента и его структур. Так, представители исследуемой когорты членов Государственной Думы четвертого созыва с самой первой сессии заняли ключевые позиции в думской иерархии. Из 10 членов президиума, сформированного на коалиционной основе, 7 относились к этой группе, включая думского председателя М. В. Родзянко и его старшего товарища (заместителя) В. М. Волконского. Из 17 членов совета старейшин, в который входили представители думских фракций и групп, только председатель фракции правых А. Н. Хвостов впервые был избран депутатом. Из 8 председателей постоянных думских комиссий 6 обладали повторяющимся парламентским статусом, а из 24 председателей временных комиссий, сформированных в первую сессию, таковых было 19. Следует подчеркнуть то, что значительная часть членов совещания президиума и совета старейшин, являвшегося неофициальным руководящим органом Думы, вошла в августе 1915 г. в бюро Прогрессивного блока, а последним актом этого совещания стало инициирование создания 27 февраля 1917 г. Временного комитета Государственной Думы, сыгравшего роль символического штаба начавшейся революции.

Исследование социокультурного облика парламентской субэлиты проводилось на основе базы данных под управлением СУБД MS Access, которая включает ряд социокультурных и политических характеристик депутатов. Для выявления корреляционной зависимости между повторяющимся парламентским статусом и различными социокультурными характеристиками рассчитывался коэффициент ассоциации. Расчет осуществлялся по формуле

$$Q = (ad - cb) / (ad + cb),$$

где a – количество представителей субэлиты, имеющих рассматриваемый социокультурный признак; b – количество представителей субэлиты, не имеющих данного признака; c – количество депутатов, имеющих данный признак, но не относящихся к субэлите; d – количество депутатов, не относящихся к субэлите и не имеющих данного признака. Величину коэффициента корреляции можно рассматривать как выражение степени влияния той или иной социокультурной характеристики на повторное избрание депутата. Также на основе этих данных с использованием статистического пакета SPSS был подсчитан коэффициент корреляции Спирмена (результаты расчетов представлены в табл. 1).

Анализ коэффициентов корреляции позволяет говорить о следующем. Для категории «конфессиональная принадлежность» наиболее значимые показатели получены по признакам «православные» и «католики». Отрицательное значение коэффициента ассоциации в случае с признаком «православие» свидетельствует о том, что он не был той характеристикой, которая отличала субэлиту от остальной части депутатского корпуса четвертого созыва. Православные составляли 87,9% от общего состава членов Государственной Думы четвертого созыва, в том числе 84,6% от состава субэлиты и 89,3% от состава остальных депутатов. Иной ситуация представляется в случае с признаком «католики», где статистическая значимость коэффициента ассоциации существенно выше, что позволяет говорить об устойчивой взаимосвязи обладания повторяющимся парламентским статусом и данной конфессиональной принадлежности (католики составляли 9,1% от числа представителей субэлиты, 3,1% от остальных депутатов, 5% от общего состава депутатов четвертого созыва).

Показатели взаимосвязи категорий «повторяющийся парламентский статус» и «национальная принадлежность» относительно слабые. Вместе с тем отрицательное значение обоих коэффициентов ассоциации с признаком «великороссы» опять-таки указывают на то, что данная национальная принадлежность не была той характеристикой, которая отличала субэлиту от остальной части депутатского корпуса, тогда как принадлежность к иным этническим группам, прежде всего к полякам, оказывала большее влияние на получение повторяющегося парламентского статуса.

Таблица 1

Корреляция между повторяющимся парламентским статусом и социокультурными характеристиками думцев четвертого созыва

Категории	Признаки	Коэффициент ассоциации	Коэффициент Спирмена	Значимость (p)
Конфессиональная принадлежность	Православные	-0,20763	-,067	,151с
	Католики	0,511002	0,126599	,006с
	Мусульмане	-0,05776	-0,00639	,891с
	Иные	-0,10333	-0,02128	,648с
Национальная принадлежность	Великороссы	-0,29322	-0,10233	,028с
	Европейские этносы	0,333538	0,070954	,128с
	Тюркоязычные этносы	0,255814	0,031941	,493с
	Иные	0,333538	0,062268	,182с
Сословная принадлежность	Привилегированные	0,594595	0,268146	,000с
	Духовное звание	-0,4489	-0,11632	,012с
	Непривилегированные	-0,55396	-0,21235	,000с
Уровень образования	Высшее	0,465174	0,227587	,000с
	Среднее	-0,14195	-0,06227	,182с
	Низшее	-0,76792	-0,22857	,000с
Сфера профессиональных занятий	Сельское хозяйство	-0,05396	-0,02241	,631с
	Промышленность и торговля	-0,36061	-0,09785	,036с
	Государственное управление	0,209721	0,080625	,083с
	Интеллектуальный труд	0,321965	0,143573	,002с
	Религиозная служба	-0,51321	-0,05413	,005с
Владение земельной собственностью		0,244084	0,09763	,036с

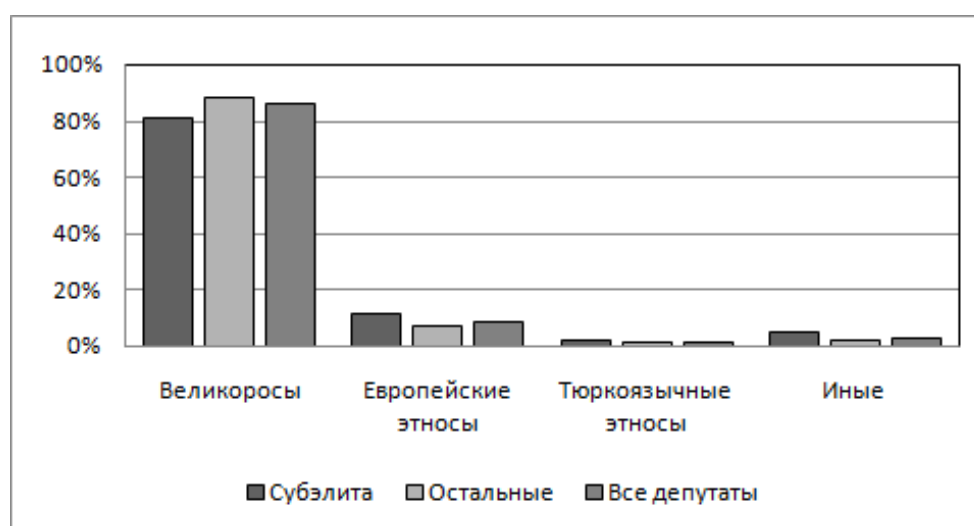


Рис. 1. Национальные характеристики депутатского корпуса Государственной Думы четвертого созыва

Согласно полученным результатам сословная принадлежность в большей степени, чем иные выделенные категории, была связана с категорией «повторяющийся парламентский статус»: признаки «духовное звание» и «непривилегированные» (прежде всего крестьянство и мещанство) через устойчивые отрицательные значения коэффициентов ассоциации, а признак «привилегирован-

ные» (прежде всего дворянство) – через положительное (наивысшие значения обоих коэффициентов). Последнее подтверждает и коэффициент ранговой корреляции Спирмена, подсчитанный с учетом ранга, присвоенного социальному положению: он демонстрирует пусть и слабую связь (0,26), однако, при максимально возможной значимости данной связи.

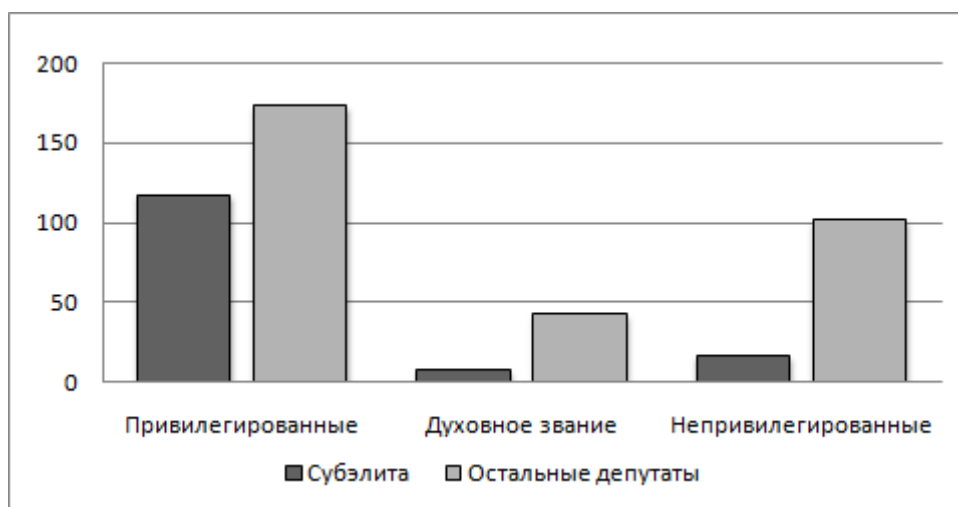


Рис. 2. Сословные характеристики депутатского корпуса Государственной Думы четвертого созыва

Уровень образования также является категорией, которая отражает различие субэлиты и остальных депутатов: доля депутатов с высшим образованием в Государственной Думе четвертого созыва составляет 48,1%, при этом в когорте с повторяющимся парламентским статусом – 65% (коэффициент ассоциации – 0,47), а в среде остальных депутатов – 40,4%. Доля депутатов, имеющих среднее образование, приблизительно одинакова во всех проанализированных группах, однако анализ группы депутатов с низшим образованием более четко демонстрирует выявленную закономерность: данный уровень образования характерен только для 3,5% представителей субэлиты (коэффициент ассоциации свидетельствует о сильной обратной связи – 0,77) и для 21,6% остальных депутатов. Связь между уровнем образования и обладанием повторяющимся парламентским статусом, установленная в результате ранговой корреляции, составляет 0,26, что говорит, конечно, о незначительной связи, однако при максимально высокой достоверности этой связи.

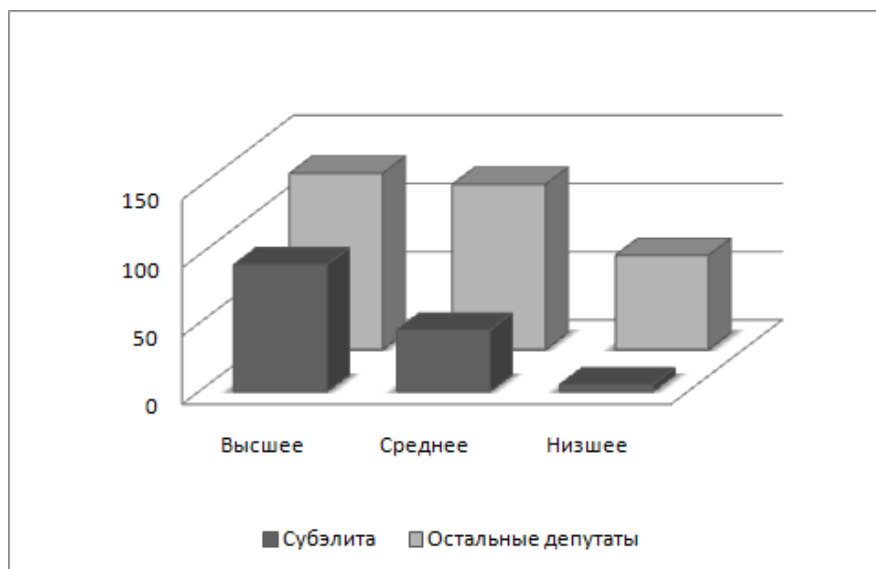


Рис. 3. Уровень образования депутатского корпуса Государственной Думы четвертого созыва

Обращаясь к профессиональным додумским занятиям депутатов, выраженным через укрупненные признаки, можно выделить только одну относительно устойчивую положительную связь – между обладанием повторным парламентским статусом и занятием преимущественно интеллектуальным трудом (присяжные поверенные, преподаватели вузов, учителя, журналисты, врачи, агрономы, инженеры).

Владение земельной собственностью не оказалось признаком, оказывающим существенное влияние на получение повторного парламентского статуса, поскольку большинство депутатов Государственной Думы четвертого созыва были землевладельцами (72,5%), вследствие чего различие субэлиты и остальных депутатов по этому показателю оказалось незначительным (79 и 69,6% соответственно).

Результаты проведенного корреляционного анализа могут быть представлены графически.

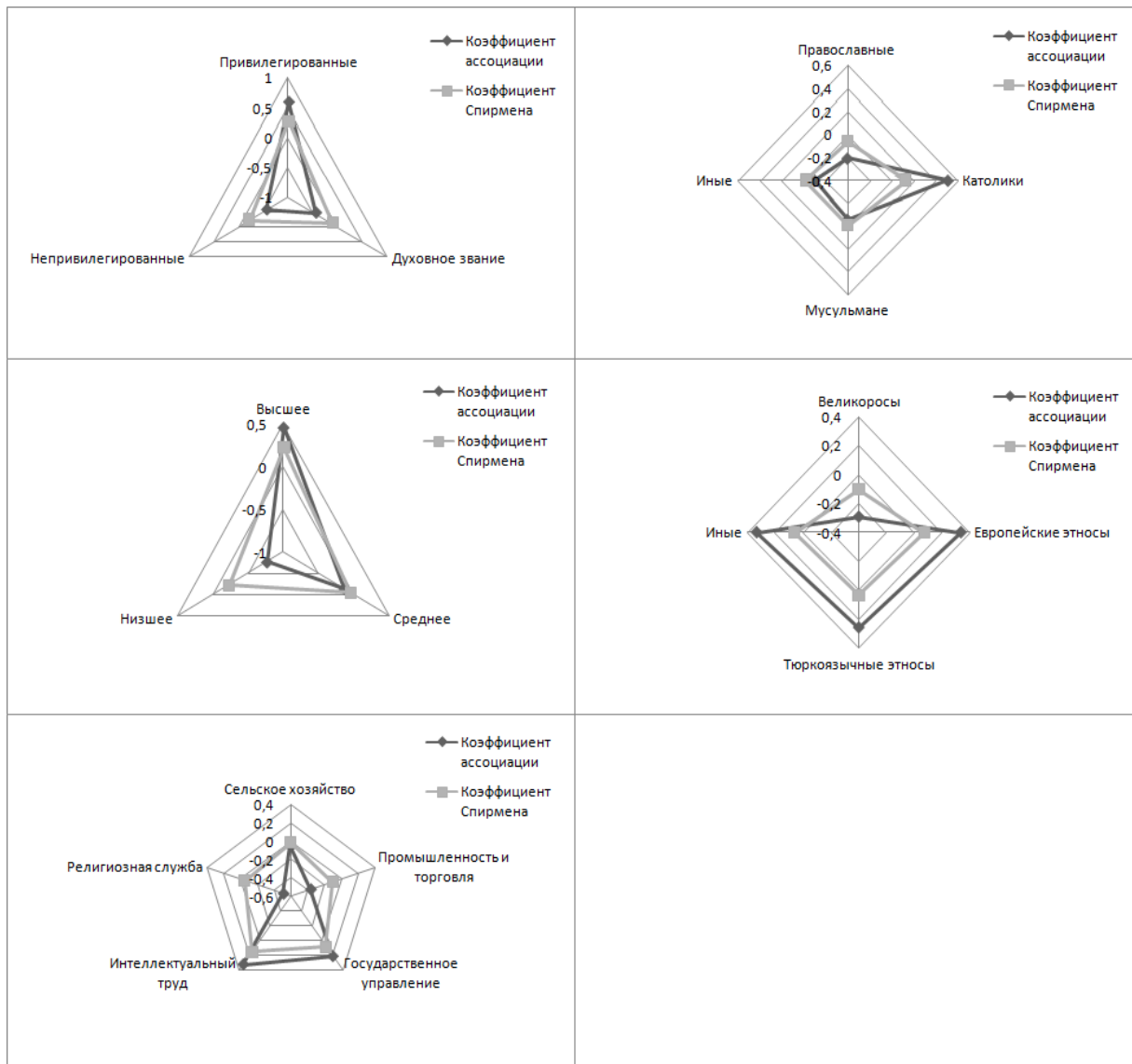


Рис. 4. Корреляционные зависимости между повторяющимся парламентским статусом и социокультурными признаками

На основе совокупности результатов корреляционного анализа можно сделать вывод о том, что отдельные социокультурные характеристики присущи в большей степени субэлите, чем остальной части депутатского корпуса, и обнаруживают связи с повторяющимся парламентским статусом. Поскольку субэлита оказалась достаточно неоднородной, о чем свидетельствуют сложные связи между рассматриваемыми признаками, продолжение исследования было связано с выделени-

ем социокультурных типов в составе как когорты депутатов с повторяющимся парламентским статусом, так и всего думского корпуса четвертого созыва, для чего был применен метод фасетной классификации. В качестве фасетов выступили выделенные социокультурные признаки.

Таблица 2

**Фасетная классификация социокультурных признаков депутатов
Государственной Думы четвертого созыва**

Фасет 1	Парламентский статус	Субэлита Остальные
Фасет 2	Конфессиональная принадлежность	Православные Католики Мусульмане Иные
Фасет 3	Национальная принадлежность	Великороссы Европейские этносы Тюркоязычные этносы Иные
Фасет 4	Сословная принадлежность	Привилегированные Духовное звание Непривилегированные
Фасет 5	Сфера профессиональной занятости	Сельское хозяйство Промышленность и торговля Государственное управление Интеллектуальный труд Религиозная служба
Фасет 6	Уровень образования	Высшее Среднее Низшее
Фасет 7	Владение земельной собственностью	Есть землевладение Нет землевладения

Несмотря на то что для описания всего депутатского корпуса была получена 121 фасетная формула, 57% этого корпуса укладывается в формулы, используемые для описания 15 наиболее крупных групп. Примечательно то, что самая большая группа субэлиты и соответствующая ей по характеристикам группа прочих депутатов практически равны по численности, но не по удельному весу в составе субэлиты (14%) и в числе прочих депутатов (6%).

Из табл. № 3 видно, что основные различия между группами определяет фасет «Сфера профессиональной занятости». Если провести подобную классификацию без учета значений данного фасета, то количество групп сократится до 75, при этом первые десять групп включают 73% депутатского корпуса, однако доля отдельных групп в общей совокупности депутатов по-прежнему не превышает 13%.

Таблица 3

Основные социокультурные типы по результатам фасетной классификации

Формула	Количество	Парламентский статус	Конфессиональная принадлежность	Национальная принадлежность	Сословная принадлежность	Сфера профессиональной занятости	Уровень образования	Владение земельной собственностью
1113131	33	Остальные	Православные	Великороссы	Непривилегированные	Сельское хозяйство	Среднее	Есть землевание
1111311	22	Остальные	Православные	Великороссы	Привилегированные	Государственное управление	Высшее	Есть землевание
1111412	21	Остальные	Православные	Великороссы	Привилегированные	Интеллектуальный труд	Высшее	Нет землевание
1111121	20	Остальные	Православные	Великороссы	Привилегированные	Сельское хозяйство	Среднее	Есть землевание
1112521	20	Остальные	Православные	Великороссы	Духовное звание	Религиозная служба	Среднее	Есть землевание
2111411	20	Субэлита	Православные	Великороссы	Привилегированные	Интеллектуальный труд	Высшее	Есть землевание
1111411	19	Остальные	Православные	Великороссы	Привилегированные	Интеллектуальный труд	Высшее	Есть землевание
1111321	18	Остальные	Православные	Великороссы	Привилегированные	Государственное управление	Среднее	Есть землевание
2111311	17	Субэлита	Православные	Великороссы	Привилегированные	Государственное управление	Высшее	Есть землевание
1111111	16	Остальные	Православные	Великороссы	Привилегированные	Сельское хозяйство	Высшее	Есть землевание
2111111	14	Субэлита	Православные	Великороссы	Привилегированные	Сельское хозяйство	Высшее	Есть землевание
2111121	12	Субэлита	Православные	Великороссы	Привилегированные	Сельское хозяйство	Среднее	Есть землевание
2111321	11	Субэлита	Православные	Великороссы	Привилегированные	Государственное управление	Среднее	Есть землевание
2111412	11	Субэлита	Православные	Великороссы	Привилегированные	Интеллектуальный труд	Высшее	Нет землевание
1113121	10	Остальные	Православные	Великороссы	Непривилегированные	Сельское хозяйство	Среднее	Есть землевание

Аналогичным образом были получены основные сочетания социокультурных признаков для субэлиты:

Таблица 4

Основные социокультурные группы в составе депутатов с повторным парламентским статусом

Формула	Количество	Парламентский статус	Конфессиональная принадлежность	Национальная принадлежность	Сословная принадлежность	Сфера профессиональной занятости	Уровень образования	Владение земельной собственностью
2111411	20	Субэлита	Православные	Великороссы	Привилегированные	Интеллектуальный труд	Высшее	Есть землевладение
2111311	17	Субэлита	Православные	Великороссы	Привилегированные	Государственное управление	Высшее	Есть землевладение
2111111	14	Субэлита	Православные	Великороссы	Привилегированные	Сельское хозяйство	Высшее	Есть землевладение
2111121	12	Субэлита	Православные	Великороссы	Привилегированные	Сельское хозяйство	Среднее	Есть землевладение
2111321	11	Субэлита	Православные	Великороссы	Привилегированные	Государственное управление	Среднее	Есть землевладение
2111412	11	Субэлита	Православные	Великороссы	Привилегированные	Интеллектуальный труд	Высшее	Нет землевладения
2221411	5	Субэлита	Католики	Европейские этносы	Привилегированные	Интеллектуальный труд	Высшее	Есть землевладение

Количество полученных групп с учетом всех признаков – 44, при этом 7 наиболее крупных охватывают 63% лиц, обладавших повторяющимся парламентским статусом. Из сопоставления результатов исследования когорт видно, что

- количество выделенных групп: 44 среди субэлиты, 77 среди остальных депутатов;
- 10 наиболее крупных групп включают 71% субэлиты, 59% остальных депутатов.

Результаты фасетной классификации свидетельствуют о том, что когорта депутатов с повторяющимся парламентским статусом была более однородной по своим социокультурным характеристикам, чем когорта впервые избранных депутатов. В наиболее крупных группах субэлиты нет депутатов с признаками «непривилегированные» и «духовное звание», а также депутатов с признаком «низшее образование». Вместе с тем тип с данными социокультурными характеристиками является самым многочисленным (33 человека) в составе когорты впервые избранных депутатов. Фасетная классификация, таким образом, подчеркивает то, что сословие и уровень образования оказываются значимыми характеристиками для переизбрания. Отдельным сегментом в составе субэлиты выступает группа поляков-католиков, демонстрирующая значительный потенциал для изучения практик повторного избрания.

Своеобразным подтверждением аутентичности полученных результатов являются характеристики, которые давали видным деятелям Государственной Думы сами члены нижней палаты. Так, среди достоинств П. Н. Балашова, кандидатура которого выдвигалась в старшие товарищи думского председателя в четвертом созыве, указывались следующие: «... он человек не только с высшим, но и европейским образованием, вождь большой политической партии, богат, имеет весьма влиятельного отца, прекрасно поставленного в верхней палате, прекрасно известен Его Величеству, и, наконец, в течение последнего пятилетия, председательствуя в национальной фракции, доказал свою полную политическую корректность, умея сдерживать личные порывы и подчинять их решениям большинства» (Донесения..., 1999, № 1, с. 16).

Создание модели профессионального политика, сформировавшегося посредством аккумуляции опыта парламентской деятельности, позволяет перейти к исследованию воздействия субэлиты на парламентские процессы. Данная модель, отражая наиболее характерные для российского парламентария черты, служит отправной точкой для построения гипотезы о линии поведения, выбранной членами Государственной Думы в последующих революционных событиях.

Примечания

¹ Исследование выполнено при финансовой поддержке РФФИ, грант № 16-06-00569 «Формирование парламентской субэлиты в поздней имперской России».

Список источников

Российский государственный исторический архив (РГИА). Ф. 1276. Оп. 1. Д. 35.
 Донесения Л. К. Куманина из министерского павильона Государственной Думы // Вопросы истории. 1999. № 1. С. 3–29; 2000. № 3. С. 3–31.

Маклаков В. А. Первая Государственная Дума: Воспоминания современника. 27 апреля – 8 июля 1906 г. М.: Центрполиграф, 2006. 335 с.

Ознобишин А. А. Воспоминания члена IV-й государственной Думы. Париж: Склад и изд-во Е. Сияльской, 1927. 264 с.

Представительные учреждения Российской империи в 1906–1917 гг.: Материалы перлюстрации Департамента полиции / сост. К. А. Соловьев. М.: Полит. энциклопедия, 2014. 718 с.

Библиографический список

Гаман-Голутвина О. В. Определение основных понятий элитологии // Полис: Политические исследования. 2000. № 3. С. 97–103.

Крыштановская О. В. Анатомия российской элиты. М.: Захаров, 2005. 384 с.

Николаев А. Б., Поливанов О. А. Парламентская элита России в 1912–1917 гг. // Из глубины времен. СПб., 1994. Вып. 3. С. 57–66.

Parliamentary elites in Central and Eastern Europe / ed. by E. Semenova, M. Edinger, H. Best. London: Routledge, 2014. 336 p.

Parliamentary representatives in Europe, 1848–2000 / ed. by H. Best, M. Cotta. NY: Oxford University Press, 2000. 549 p.

Дата поступления рукописи в редакцию 28.11.2016

DEPUTIES WITH THE REPEATED PARLIAMENTARY STATUS IN LATE IMPERIAL RUSSIA: A CASE STUDY OF THE STATE DUMA OF THE 4TH CONVOCATION, 1912–1917

I. K. Kiryanov, S. I. Kornienko, D. A. Gagarina, A. V. Sotnik

Perm State University, Bukirev str., 15, 614990, Perm, Russia

ikiryanov@yandex.ru

kornienko@psu.ru

dinaraamirovna@gmail.com

ann.sotn@yandex.ru

In late imperial Russia, the political elite became more complicated due to the inclusion of the State Duma deputies and the elected members of the State Council in its membership. The paper is focused on studying the deputies of the Fourth Duma with the repeated parliamentary status, who constituted a distinct sub-elite group. The general description of the group is given, including the number of deputies, and the deputies' motives for participation in elections to the Duma. The authors evaluated the influence of the group on parliamentary activity on the base of positional analysis. Due to correlation analysis and faceted classification, socio-cultural types within the parliamentary sub-elite were identified. The study showed that the cohort of deputies with a repetitive parliamentary status was more homogeneous in terms of socio-cultural characteristics than the cohort of newly elected deputies. Significant differences in the socio-cultural appearance of those groups were determined by class, level of education and pre-parliamentary professions related to intellectual work.

Key words: late imperial Russia, State Duma, parliamentary sub-elite, correlation analysis, faceted classification.

References

Best H., Cotta M. (eds.) (2000), *Parliamentary representatives in Europe, 1848–2000*, Oxford University Press, NY., 549 p.

Gaman-Golutvina, O. V. (2000), “The Definition of the Basic Concepts of Elitology”, *Politicheskie issledovaniya*, № 3, pp. 97–103.

Kryshchanovskaya, O. V. (2005), *Anatomiya rossiyskoy elity* [Anatomy of the Russian elite], Zaharov, Moscow, Russia, 384 p.

Nikolaev, A. B., Polivanov, O. A. (1994), “The Parliamentary Elite of Russia in 1912–1917”, in *Iz glubiny vremen* [From the Depths of Time], St. Petersburg, Russia, Vyp. 3, pp. 57–66.

Semenova E., Edinger M., Best H. (eds.) (2014), *Parliamentary elites in Central and Eastern Europe*, Routledge, London, 336 p.