

УДК 903.25

## БУСЫ В ЖЕНСКИХ ПОГРЕБЕНИЯХ ТАРАСОВСКОГО МОГИЛЬНИКА I–V ВВ. НА СРЕДНЕЙ КАМЕ

*Е. В. Голдина*

Удмуртский государственный университет, 426034, Ижевск, Университетская, 1  
goldina66@yandex.ru

Приведены результаты анализа размещения бус и бисера в женских погребениях уникального памятника Среднего Прикамья – Тарасовского могильника I–V вв. Бусы и бисер входили в состав нескольких украшений костюма женщины: головного убора, ожерелья, височных подвесок, нагрудника и др. Все зафиксированные способы использования бус и бисера имеют продолжение в традициях украшения костюма финно-угорских народов Приуралья.

*Ключевые слова:* Среднее Прикамье, женские погребения, бусы, бисер, женский костюм.

Тарасовский могильник – один из крупнейших раскопанных финно-угорских могильников в России. По мнению Р.Д. Голдиной, он существовал на протяжении первой половины I тыс. н.э. и представляет собой один из самых ярких памятников чегандинского варианта пьяноборской общности [Голдина, 2004, с. 301, 306, 307]. Могильник расположен в 1 км к юго-востоку от села Тарасово Сарапульского района Удмуртской Республики, на мысу высокой (20 м) коренной террасы правого берега р. Камы, образованном впадающим в нее ручьем. На протяжении 18 лет (1980–1997 гг.) могильник изучался Камско-Вятской археологической экспедицией Удмуртского государственного университета под руководством Р.Д. Голдиной [Голдина, 2004, с. 3].

На Тарасовском могильнике раскопано 1880 погребений, около третьей части которых содержали бусы и бисер (611 погребений, 32,5%). Коллекция бус и бисера Тарасовского могильника насчитывает 18512 экземпляров. Разделение находок на бусы и бисер осуществлено по диаметру изделия: бисер, как правило, имеет диаметр 5 мм и менее, бусы – более 5 мм.

Размещение погребального инвентаря Тарасовского могильника, в том числе бус и бисера, было изучено Т.Р. Сабировым. На основе его данных [Сабиров, 2011, табл. 57, 66] нами была составлена сводная таблица, содержащая информацию о погребениях с бусами, бисером, а также с бусами и бисером вместе (табл.1)<sup>1</sup>. Выяснилось, что большая часть погребений содержит только бусы (66,3%), бусы вместе с бисером найдены в 19,1% погребений, реже встречаются погребения только с бисером (14,6%).

Бусы обнаружены преимущественно в погребениях женщин в возрасте 17–29 (91 погребение, 17,4%) и 30–45 (34 погребения, 6,5%) лет. Достаточно часты находки бус и в погребениях мужчин такого же возраста: 17–29 (34 погребения, 6,5%) и 30–45 (22 погребения, 4,2%) лет [Сабиров, 2011, табл. 59, диаграмма 46, 47]. Бисер же является атрибутом преимущественно женских погребений (17–29 лет – 53 погребения, 25,5%; 13–16 лет – 17 погребений, 8%), а в мужских встречается редко (17–29 лет – 4 погребения, 1,9%) [Сабиров, 2011, табл. 68, диаграмма 55, 56].

В данном исследовании отражены результаты анализа размещения бус и бисера в женских погребениях и сделаны предварительные выводы об использовании бус в женском костюме.

Рассмотрение местонахождения бус и бисера относительно костяка осуществлено исходя из пола погребенного, поэтому детские погребения по возможности также были распределены по полу (табл. 2, 3). Пол половины погребенных определить не удалось (314 погребения, 51,4%). Следующим этапом исследования стал анализ *сочетаний* мест расположения бус и бисера относительно костяка (табл. 4).

Бусы обнаружены в 253 женских могилах (37,43% от всех находок бус; табл. 2), а бисер в 145 (49,15% от всех находок бисера, табл. 3). Бусы в погребениях женщин чаще всего входили в состав подарочного набора (91 случай, 13,46%) или располагались в области головы (68 случаев, 10,06%). Достаточно часто бусы встречались в области бедер (19 случаев, 2,81%), груди (13 случаев, 1,92%) и таза (10 случаев, 1,48%). Иные варианты размещения бус в женских погребениях редки (табл. 2). Бисер в женских погребальных комплексах зафиксирован в области головы (59 случаев, 20%), в составе подарочного набора (46 случаев, 15,59%), а также в области плеч, груди (по 8 случаев,

2,71%) и таза (6 случаев, 2,03%, табл. 3).

Анализ *сочетаний* мест расположения бус и бисера относительно костяка показал, что в женских захоронениях эти украшения преимущественно отмечены (табл. 4) в составе подарочного набора (78 случаев, 35,95%), в области головы (48 случаев, 22,13%), вместе в области головы и в составе подарочного набора (10 случаев, 4,62%), а также в области бедер (10 случаев, 4,62%) и груди (6 случаев, 2,77%). В 3 случаях зафиксировано каждое из следующих расположений бус и бисера: голова, плечи, грудь; плечи; руки; таз; колени; в ногах. Единично существуют и другие сочетания. Таким образом, бусы и бисер в женских захоронениях чаще всего встречаются только в одном месте относительно костяка, хотя известны погребения, где они отмечены в 3–5 местах.

В женских захоронениях в отличие от мужских наборы бус и(или) бисера различны по количеству (табл. 4): в области головы – от 1 до 161 экземпляра; в составе подарочного набора – от 1 до 598 экземпляров; в области груди – от 1 до 2087; в области таза и бедер – как правило по 1–3 экземпляра.

По-видимому, бусы и бисер могли входить в состав сразу нескольких украшений костюма женщины. Многочисленные находки бус и бисера в области головы погребенных указывают на использование их в составе *головных уборов*. Анализ размещения бус и бисера в области головы позволяет заключить, что чаще всего число находок не превышает 17 (57 случаев, 72,9%), из них в 24 могилах (30,8%) обнаружено по 1–2 бусины (табл. 6, диаграмма 1). В 8 захоронениях отмечено от 22 до 45 бусин (10,3%). При этом в немногочисленных собраниях присутствовали как бусы, так и бисер. Шесть погребений содержали от 64 до 99 экземпляров их, а 3 – по 65 (11,6%). Лишь 4 погребения женщин (5,2%) содержали более 100 экземпляров бус и бисера в области головы. В единственном экземпляре вокруг головы умершей собрано 283 экземпляра бисера (погребение 886б). Представительные по количеству наборы находок состоят, как правило, из бисера.

А.А. Красноперов, специально изучавший костюм населения чегандинской культуры в Прикамье, указывает, что основными видами головных уборов женщин были ленты или шапочки [Красноперов, 2006, с. 66, 76, 81]. Головной убор в виде *ленты* представлял собой кожаную полосу шириной около 3 см с нашитыми бронзовыми накладками (например, в погребении 1762), которые в ряде случаев дополнялись бисером или мелкими бусами в один ряд (например, в погребениях 497, 687, 1783<sup>2</sup>) или более (погребения 1278, 1691). Такие повязки распространены у многих народов. У удмуртов они известны по материалам поздних могильников [Шутова, 1992, с. 12, рис. 21] и в силу своего удобства используются до настоящего времени, только расшивка бисером, бронзовыми деталями сменилась вышивкой и аппликацией [Климов, 1988, с. 128–129; Лебедева, 2008, с. 88–91].

Головной убор в виде *шапочки* состоял из ленты шириной около 3 см, к которой пришивалась тулья [Красноперов, 2006, с. 81]. Судя по останкам в могиле 886б, шапочка была расшита только бисером. В других случаях бисер использовался как дополнение к бронзовым накладкам разных вариантов и подвескам (например, в погребениях 687, 1215, 1526 и др.). В могиле 1027 (девочка, 14 лет) сохранились остатки шапочки, основание которой составляла кожаная лента, украшенная с лицевой стороны вплотную расположенными бронзовыми рельефными обоями, с затылочной – бронзовыми подвесками и пронизками. Верхняя часть шапочки была расшита бронзовыми пронизками, нижний край ленты украшен многочисленными «золочеными» бусами, у висков к шапочке были прикреплены по 2 височные подвески [Голдина, 2003, табл. 419; 2004, с. 174; Красноперов, 2006, с. 78]. Возможно, шапочка напоминала хорошо известный у финно-угров девичий головной убор такью [Климов, 1988, рис.132–136; Лебедева, Христоробова, 1993, с. 130], реконструированный и по археологическим материалам [Генинг, 1963, рис. 31; Шутова, 1992, с. 12, рис. 22, 23]. Т.И. Останина исходя из материалов могильников мазунинского типа привела подобные шапочки с наосником в виде сетки из металлических колец [Останина, 1997, с. 36–37, рис. 72]. Возможно, на Тарасовском могильнике подобный наосник-сеточка был украшен мелкими бусами (погребение 912) [Красноперов, 2006, с. 87].

Существует целая группа погребений, в которых трудно определить вид головного убора, но с уверенностью можно констатировать, что это именно головной убор, состоящий из разнообразных бронзовых украшений (накладок, подвесок, пронизок), бисера и(или) бус. Это, например, погребения 532, 845, 1100, 1108, 1119, 1151, 1155, 1179, 1320В, 1514, 1524, 1552, 1691. В отдельную группу можно отнести погребения, содержащие скопления бус (и бисера) в области головы, функ-

циональное назначение которых трудно установить: погребения 130, 136, 594, 864, 886Б, 999, 1030Б, 1273, 1278, 1320Г, 1338, 1848Б.

С некоторой долей вероятности можно говорить о наличии в могиле 28 (пол не установлен) Тарасовского могильника высокого головного убора с плоским верхом. Здесь были обнаружены бусы, расположенные вертикальными рядами вверх от черепа и позволяющие воссоздать форму башнеобразного головного убора [Красноперов, 2006, с. 91]. Высокий головной убор айшон у удмурток хорошо описан этнографами [Климов, 1988, с. 14; Лебедева, Христюлова, 1993, с. 136] и реконструирован Н.И. Шутовой по материалам удмуртских могильников XVI – первой половины XIX в. [Шутова, 1992, рис. 24–26]. Он представлял собой конусообразный колпак высотой до 30 см, выполненный из двух пластин бересты и украшенный аппликациями, вышивкой, бусами, бисером, монетами. Вполне вероятно, находки в погребении 28 – одно из ранних свидетельств появления высоких головных уборов в Среднем Прикамье.

Головные уборы в виде ленты и шапочки могли являться основой для крепления *накосных украшений*, состоящих из бляшек, пронизок, височных подвесок [Красноперов, 2006, с. 81, 82]. Однако на Тарасовском могильнике бусы и бисер в составе *накосных украшений* не выявлены.

Таким образом, бисер и, реже, бусы представляли собой дополнительное украшение головного убора женщин, захороненных на Тарасовском могильнике. Их нашивали в один или несколько рядов на головной убор в виде ленты или шапочки, оформляли ими край шапочки, возможно, украшали высокие головные уборы. Иными словами, бусы и бисер использовались как дополнение к другим предметам, образующим общий узор головных уборов.

Бусы и бисер входили также в состав *шейно-нагрудных украшений* женского костюма: ожерелий, нагрудников и гривен.

Чаще всего тарасовские *ожерелья* представляли собой кожаный шнурок (реже нить или тонкую проволоку), на который надеты бронзовые спиральновитые (реже иные, например, в погребении 1377) пронизки, чередующиеся с бусами и иногда с подвесками из бронзы (например, в погребении 1189) или раковины (погребение 1762). Встречаются также ожерелья, составленные только из бус и(или) бисера, хотя ввиду смещения вещей в захоронении не всегда можно их точно идентифицировать (погребения 136?, 1061).

И все-таки находки ожерелий на шее погребенных редки. Чаще всего ожерелья входили в подарочные наборы, где и сохранились целиком, включая органическую основу (например, в погребении 1696). Ожерелья составляли бусы из полупрозрачного стекла светлых оттенков (например, в погребениях 555, 1762, 1721, 1822), хрусталя (погребение 132) или стеклянные в форме параллелепипеда со срезанными вершинами (погребение 1696). По мнению исследователей, ожерелья из чередующихся спиральновитых пронизок и стеклянных бус можно считать особенностью мазунинского населения [Останина, 1997, с. 38; Красноперов, 2006, с. 106; Голдина, Бернц, 2010, с. 68].

Свидетельства об ожерельях из мелких бус, составленных из египетской пасты и бронзовых бусин, содержатся в материалах Ананьинского могильника [Збруева, 1952, с. 38, табл. V–3]. В.Ф. Генинг считал ожерелья из бус в виде одной, реже – двух, ниток массовыми находками на могильнике Чеганда II пьяноборского времени. Иногда им отмечены ожерелья из подвесок, пронизок и бус [Генинг, 1970, с. 143, рис. 28]. Аналогичная ситуация выявлена на азелинских могильниках, что на р. Вятке [Генинг, 1963, с. 53; Ошибкина, 2010, с. 48]. Т.И. Останина исходя из материалов мазунинских могильников III–V вв. также указывает в составе ожерелий бронзовые пронизки, бусы, бисер, реже – цепочки и подвески [Останина, 1997, с. 38]. Ожерелья из бисера преимущественно молочно-белого, желтого, синего, зеленого, черного цветов хорошо известны в захоронениях женщин в удмуртских могильниках XVI – первой половины XIX в. [Шутова, 1992, с. 16–17]. Низки из мелкого бисера или бус – любимое украшение шеи удмурток и по данным этнографии [Климов, 1988, с. 117, 119; Лебедева, Христюлова, 1993, с. 131, 137, 138].

Украшение костюма в форме *нагрудников* с использованием бус и бисера на Тарасовском могильнике встречается редко. Так, в погребении 1149 в области груди обнаружены 28 бронзовых накладок, бусы и бисер (30 экз.), возможно, составлявшие нагрудник. По мнению А.А. Красноперова, на прямоугольный кусок ткани было нашито 4 вертикальных ряда бляшек. К верхнему краю была пришита лента, орнаментированная в центральной части бисером, а по обеим сторонам шеи – бляшками. С помощью ленты нагрудник был закреплен на шее [Красноперов, 2006, с. 113].

В погребении 1762 бусы и бисер (2087 экз.) располагались в виде овала от шеи до нижних

ребер. Возможно, бисер был нашит на тканую основу овальной формы. Ожерелье, также найденное в области шеи, находилось на скоплении бисера, образуя «верхний ряд» [Красноперов, 2006, с. 120].

Нагрудники, украшенные металлической гарнитурой и бусами, основываясь на материале могильника Чеганда II, отмечает В.Ф. Генинг [Генинг, 1970, с. 161–163]. Особенно они популярны в захоронениях азелинского типа на р. Вятке [Генинг, 1963, с. 48, табл. XIII].

Хотя на памятниках мазунинского времени Т.И. Останина выявила случаи, когда на гривну нанизывались крупные бусины (1–3 экз.) [Останина, 1992, с. 7, рис. 12–1, 13–4, 30–4; 1997, с. 55], на Тарасовском могильнике зафиксировано лишь 2 случая *нанизывания бус на гривну*: в погребении 1010 – железная гривна с бронзовой бусиной и в погребении 1028 – бронзовая гривна с сердоликовой бусиной. Подобный вид украшений обнаружен в азелинских могильниках на р. Вятке, где они дополнены крупными халцедоновыми дисками, использованными в качестве подвесок [Генинг, 1963, с. 53, рис. 28].

Бусы и бисер местные мастера использовали и для изготовления *височных подвесок*. Это украшение женского костюма, широко распространенное в чегандинской культуре [Генинг, 1970, с. 142–143, табл. I; Останина, 1997, с. 33–34; табл. 11; Красноперов, 2006, с. 59; Голдина, Бернц, 2010, с. 66–67]. Височные подвески могли крепиться к головному убору симметрично у висков, входить в состав накосных украшений [Красноперов, 2006, с. 59], одеваться с помощью петель на ушную раковину [Голдина, 2004, с. 306].

На Тарасовском могильнике височные подвески найдены у 398 умерших (19% от общего количества захороненных) [Сабилов, 2011, табл. 60, диаграмма 48]. Всего обнаружено 827 височных подвесок (Перевозчикова, 2005, с. 59). В погребении отмечено от 1 до 12 экземпляров височных подвесок. В силу особенностей применения они чаще всего встречались парами (159 случаев). Не удалось провести половозрастной анализ 146 (36,7%) из 398 погребенных. Из 215 костяков, у которых пол определен, большая часть – женщины, преимущественно от 17 до 45 лет (всего 197, 49,5%) [Сабилов, 2011, с. 60–61, табл. 62, диаграмма 49, 50].

Височные подвески часто украшены бусами. Обнаружено 85 погребений, содержащих височные подвески с бусами (21% от 398). В этих могилах найдено всего 227 височных подвесок, из них с бусами – 148 (табл.5). Анализ пола захороненных показал, что височные подвески с бусами содержатся в 48 (57%) женских погребениях и в 4 мужских (5%). У 32 умерших пол не определен (38%). Можно с уверенностью констатировать, что височные подвески с бусами распределены в той же пропорции по полу и возрасту, что и височные подвески без бус.

Некоторые погребения могли содержать только височные подвески с бусами (50 погребений), а также височные подвески с бусами и без них (34 погребения). На одну височную подвеску нанизано от 1 до 11 бусин. Чаще всего это были мелкие стеклянные бусы без декора (182 случая). Лишь 6 височных подвесок дополнены стеклянными декорированными бусами. Уникальна находка височной подвески, украшенной халцедоновой бусиной, в погребении девочки 2–3 лет (погребение 1040А). Два захоронения содержали височные подвески, имеющие разные бусины: в погребении 1754 на одной височной подвеске обнаружена декорированная бусина, на другой – бусина без декора; в погребении 307 на одной височной подвеске зафиксирована хрустальная бусина, на другой – стеклянная бусина с декором. Важно отметить, что привозные и, конечно, престижные предметы – бусы – использовались местными ювелирами для украшения гривен и височных подвесок (с конической трубицей, листовидных и др.) местных форм.

Кроме того, бисер мог применяться в качестве *обшивки одежды*. Так, по мнению А.А. Красноперова, обнаруженные в погребении 865 в изголовье, справа и слева у черепа, в области груди и у левого плеча, рассыпавшиеся низки стеклянного бисера (125 экз.), возможно, украшали нижнюю одежду – рубаху. Один ряд бисера шел по плечам, продолжаясь на левом рукаве. Бисером был обшит разрез рубахи – ссыпавшийся бисер найден с обеих сторон от позвоночника, в области грудной клетки до нижних ребер [Красноперов, 2006, с. 182].

Бусы и бисер относятся к категориям самых частых находок в составе *подарочного набора* – набора украшений, положенного в могилу в качестве подарка умершему. Подарочные наборы зафиксированы у 334 захороненных (326 могил, 17,3% от общего числа погребений) [Сабилов, 2011, табл. 42]. Обычно погребенного сопровождали одним подарочным набором, однако в 5 захоронениях у костяков обнаружено по 2 набора (погребения 11, 17, 52, 222, 400в), а в погребении 185 у

взрослого 17–29 лет – одновременно 3 подарочных набора. Чаще всего подарочные наборы находились в области головы погребенных (142 случая, 41,6 %) и в ногах (83 случая, 24,4 %). В 6 случаях (1,8%) подарочные наборы были обнаружены в области колен погребенного, в 4 (1,2%) – слева у плеча, в 3 (0,9%) – справа на груди, в 2 (по 0,6%) – в районе шеи и области правой плечевой кости. Единичны находки (по 0,3%) подарочных наборов на груди, справа или слева, в области предплечий и на животе умерших. У 95 костяков положение подарочных наборов определить не удалось [Сабилов, 2011, с. 51–52, диаграмма 33, рис. 23]. В целом бусы и бисер входили в состав 245 подарочных наборов (73%). Бусы в 7,5 раза чаще встречались в составе подарочных наборов в женских погребениях, чем в мужских, а бисер – в 11,5 раза чаще (табл. 2, 3).

Количество бус и бисера в подарочных наборах колеблется в очень широких пределах: от 1 до 598 экземпляров (табл. 7, диаграмма 2). Более половины подарочных наборов содержат от 1 до 12 (53 погребения, 50,9%) или от 13 до 21 (14 погребений, 13,6%) экземпляров бус и(или) бисера. Довольно велика группа подарочных наборов, содержащих несколько десятков бус и бисера: от 22 до 82 экземпляров (26 погребений, 25,6%). Очевидно, эти скопления можно оценивать как ожерелья в одну или несколько нитей.

Вместе с тем в подарочных наборах отмечено свыше 100 собраний бус и бисера (10 погребений, 10%). В этих случаях в берестяные короба были уложены, очевидно, головные уборы, расшитые стеклянными изделиями, или нагрудники. Так, скопление бисера (494 экз.) в погребении 136, слева у головы, отнесенное к подарочному набору, может быть шапочкой, обшитой бисером.

Что касается находок бус и бисера (по 1–4 экз.) в области таза или бедер, то они, скорее всего, являлись украшениями ремешков, с помощью которых к поясу подвешивались ножи (погребения 416, 458, 763, 807, 855, 967, 1033, 1740 и др.) или другие бытовые предметы (например, железный крючок в погребении 743). В ряде случаев обнаружены расположенные вместе остатки кожаного пояса, бус и железного ножа (погребения 132, 491, 758, 781, 1754). Бусы могли служить украшениями – привесками к кожаным поясам (погребения 720, 939).

В погребении 102 зафиксированы стеклянные бусы у стоп, между ними и ниже левой стопы. Их, возможно, использовали для оформления обувных застежек. Предположительно, бусами украшали обувь в области голени (погребения 113, 917).

Часть единичных бусин попадала, вероятно, в могилы в качестве подарка от живущих во время захоронения, поскольку они размещены бессистемно на дне могил по 1–3 экз.: в области таза (погребения 551а, 939); бедер (погребения 143, 1188б); у коленей (погребения 781, 788), у голеней (погребения 625, 633, 1179); в ногах (погребение 829) и т.д.

Как правило, количество бус и бисера в области головы не превышает 17 экземпляров, причем в трети погребений они единичны – по 1–2 экземпляра. Четверть захоронений содержали наборы нескольких десятков бус и бисера, лишь 4 – более 100 экземпляров их.

Таким образом, бусы и бисер представляют собой самую распространенную категорию находок на Тарасовском могильнике I–V вв. в Среднем Прикамье. Число их в одной могиле колеблется от 1 до 2087. Бусы чаще встречались в погребении женщин 17–45 лет, а бисер – в захоронениях девочек и женщин 13–29 лет. Скорее всего это связано с тем, что незамужние носили известную по этнографическим параллелям шапочку-такью, расшитую бисером. Бусы и бисер входили в состав и иных головных уборов – в виде ленты или головного убора наподобие айшона. Однако следует отметить, что массовыми являются находки единичных экземпляров (1–2) бус и бисера у головы (около трети всех находок у головы).

Кроме того, эти украшения носили в виде нашейных ожерелий в одну или несколько нитей, чередуя их с бронзовыми пронизками. По мнению ряда исследователей, ожерелья из чередующихся спиральновитых пронизок и стеклянных бус можно считать особенностью мазунинского населения. И все-таки находки ожерелий на шее погребенных редки. Чаще всего ожерелья входили в состав подарочных наборов, где и сохранились целиком, включая органическую основу. Бусы и бисер использовали для расшивки нагрудников, однако подобные находки единичны.

Бусами и бисером украшали также ремешки, на которых подвешивали к поясу ножи, крючки и другие бытовые предметы. Кроме того, бусы могли служить украшениями – привесками к кожаным поясам. Возможно, ими расшивали обувь и их нанизывали на ремешки, закрепляющие обувь на щиколотке. Местные ювелиры широко использовали как бусы, так и бисер для дополнительного украшения височных подвесок, реже – гривен. Число таких бусин на одной височной подвеске до-

стигало 11. Иногда единичные экземпляры бус и бисера встречались в самых разных местах погребальных ям. Вероятно, это подарки живущих во время погребальных церемоний. Все зафиксированные способы использования бус и бисера сохранились в традициях украшения костюма финно-угорских народов Приуралья, прежде всего удмуртов.

#### Примечания

<sup>1</sup> Выражаю искреннюю благодарность Т.Р. Сабирову за возможность использовать при статистических подсчетах базу данных по погребальному обряду Тарасовского могильника.

<sup>2</sup> Здесь и далее приведены примеры погребений, а не исчерпывающий их перечень.

#### Библиографический список

Генинг В.Ф. Азелинская культура III–V вв.: очерки истории Вятского края в эпоху переселения народов // Вопросы археологии Урала. Ижевск, 1963. Вып. 5.

Генинг В.Ф. История населения Удмуртского Прикамья в пьаноборскую эпоху. Чегандинская культура III в. до н.э. – II в. н.э. // Вопросы археологии Урала. Свердловск; Ижевск, 1970. Ч. 1, вып. 10.

Голдина Р.Д. Тарасовский могильник I–V вв. на Средней Каме. Т. 1 // Матер. и исслед. Камско-Вятской археол. экспедиции. Ижевск, 2004. Т. 10.

Голдина Р.Д. Тарасовский могильник I–V вв. на Средней Каме. Т. 2 // Матер. и исслед. Камско-Вятской археол. экспедиции. Ижевск, 2003. Т. 11.

Голдина Р.Д., Бернц В.А. Тураевский I могильник – уникальный памятник эпохи Великого переселения народов в Среднем Прикамье (бескурганная часть) // Матер. и исслед. Камско-Вятской археол. экспедиции. Ижевск, 2010. Т. 17.

Збруева А.В. История населения Прикамья в ананьинскую эпоху // Материалы и исследования по археологии СССР. М., 1952. №30.

Красноперов А.А. Костюм населения чегандинской культуры в Прикамье (II в. до н.э. – V в. н.э.): дис. ... канд. ист. наук. Ижевск, 2006.

Климов К.М. Удмуртское народное искусство. Ижевск, 1988.

Лебедева С.Х., Христолюбова Л.С. Традиционная одежда и украшения // Удмурты: ист.-этногр. очерки. Ижевск, 1993.

Лебедева С.Х. Удмуртская народная одежда. Ижевск, 2008.

Останина Т.И. Покровский могильник: Каталог археологической коллекции. Ижевск, 1992.

Останина Т.И. Население Среднего Прикамья в III–V вв. Ижевск, 1997.

Ошибкина С.В. Вятские древности: могильник Тюм-Тюм III–IV вв. Матер. охранных исследований. М., 2010. Т. 13.

Перевозчикова С.А. Височные украшения Тарасовского могильника // Удмуртия: история и современность. Ижевск, 2005.

Сабиров Т.Р. Погребальный обряд Тарасовского могильника I–V вв. на Средней Каме: дис. ... канд. ист. наук. Ижевск, 2011.

Шутова Н.И. Удмурты XVI – первой половины XIX в.: по данным могильников. Ижевск, 1992.

*Дата поступления рукописи в редакцию 07.03.2014*

## BEADS IN FEMALE BURIALS OF THE TARASOVO BURIAL GROUND IN MIDDLE KAMA REGION, I-V CENTURIES

**E. V. Goldina**

Udmurt State University, Universitetskaya str., 1, 426034, Izhevsk, Russia  
goldina66@yandex.ru

The paper analyzes the placement of beads and marbles in female burials of the Tarasovo burial ground of the 1<sup>st</sup> – 5<sup>th</sup> centuries which is a unique monument of the Middle Kama region. The findings are divided into beads and marbles in accordance to the diameter of a product: beads mostly have diameter of 5 mm or less, whereas marbles have more than 5 mm in diameter. Beads and marbles are the most frequent findings in female burials. They were used in decorating headdresses (tapes, hats, and high headdresses) and belts to hang knives, hooks and other household subjects, carried as necklaces or as embroidery of pectorals and sleeves. Probably, they were used to decorate footwear as well. Local jewelers made wise use of imported beads and marbles for decoration of their own products,

such as temple pendants and, rarely, hryvnias. Beads and marbles belong to categories of the most frequent findings as a part of a gift set (a set of jewelry laid in a grave as a gift to the dead). Sometimes necklaces or headdresses were a part of gift sets. Some of them preserved entirely, including their organic basis. All recorded ways of use of beads and marbles have the continuation in the Ural Finno-Ugric people's traditions of decoration of a suit.

*Key words:* Middle Kama region, female burials, beads, marbles, female traditional costume.

#### *References*

- Gening V.F.* Azelinskaya kul'tura III–V vv.: ocherki istorii Vyatskogo kraya v epokhu pereseleniya narodov. *Voprosy arheologii Urala*. Vyp. 5. Izhevsk, 1963.
- Gening V.F.* Istoriya naseleniya Udmurtskogo Prikam'ya v p'yanoborskuyu epokhu. Chegandinskaya kul'tura III v. do n.e.–II v. n.e. Chast' I. *Voprosy arheologii Urala*. Vyp.10. Sverdlovsk-Izhevsk, 1970.
- Goldina R.D.* Tarasovskiy mogil'nik I–V vv. na Sredney Kame. Tom I. Materialy i issledovaniya Kamsko-Vyatskoy arkheologicheskoy ekspeditsii. Tom 10. Izhevsk, 2004.
- Goldina R.D.* Tarasovskiy mogil'nik I–V vv. na Sredney Kame. Tom II. Materialy i issledovaniya Kamsko-Vyatskoy arkheologicheskoy ekspeditsii. Tom 11. Izhevsk, 2003.
- Goldina R.D., Bernits V.A.* Turaevskiy I mogil'nik – unikal'nyy pamyatnik epokhi velikogo pereseleniya narodov v Srednem Prikam'e (beskurgannaya chast'). Materialy i issledovaniya Kamsko-Vyatskoy arkheologicheskoy ekspeditsii. Tom 17. Izhevsk, 2010.
- Zbrueva A.V.* Istoriya naseleniya Prikam'ya v anan'inskuyu epokhu. *Materialy i issledovaniya po arkheologii SSSR*. № 30. M., 1952.
- Krasnoperov A.A.* Kostyum naseleniya chegandinskoy kul'tury v Prikam'e (II v. do n.e.–V v. n.e.). Dissertatsiya na soiskanie uchenoy stepeni kandidata istoricheskikh nauk. F. 4/1, d.86, 86a. Izhevsk, 2006.
- Klimov K.M.* Udmurtskoe narodnoe iskusstvo. Izhevsk, 1988.
- Lebedeva S. Kh., Khristolyubova L. S.* Traditsionnaya odezhda i ukrasheniya/ *Udmurty: istoriko-etnograficheskie ocherki*. Izhevsk, 1993.
- Lebedeva S.Kh.* Udmurtskaya narodnaya odezhda. Izhevsk, 2008.
- Ostanina T.I.* Pokrovskiy mogil'nik. Katalog arkheologicheskoy kollektzii. Izhevsk, 1992.
- Ostanina T.I.* Naselenie Srednego Prikam'ya v III–V vv. Izhevsk, 1997.
- Oshibkina S.V.* Vyatskie drevnosti: mogil'nik Tyum-Tyum III–IV vv. Materialy okhrannykh issledovaniy. Tom 13. M., 2010.
- Perevozchikova S.A.* Visochnye ukrasheniya Tarasovskogo mogil'nika/ *Udmurtiya: istoriya i sovremennost'*. Izhevsk, 2005.
- Sabirov T.R.* Pogrebal'nyy obryad Tarasovskogo mogil'nika I–V vv. na Sredney Kame. Dissertatsiya na soiskanie uchenoy stepeni kandidata istoricheskikh nauk. F. 4/1, d.173. Izhevsk, 2011.
- Shutova N.I.* Udmurty XVI–pervoy poloviny XIX v.: po dannym mogil'nikov. Izhevsk, 1992.

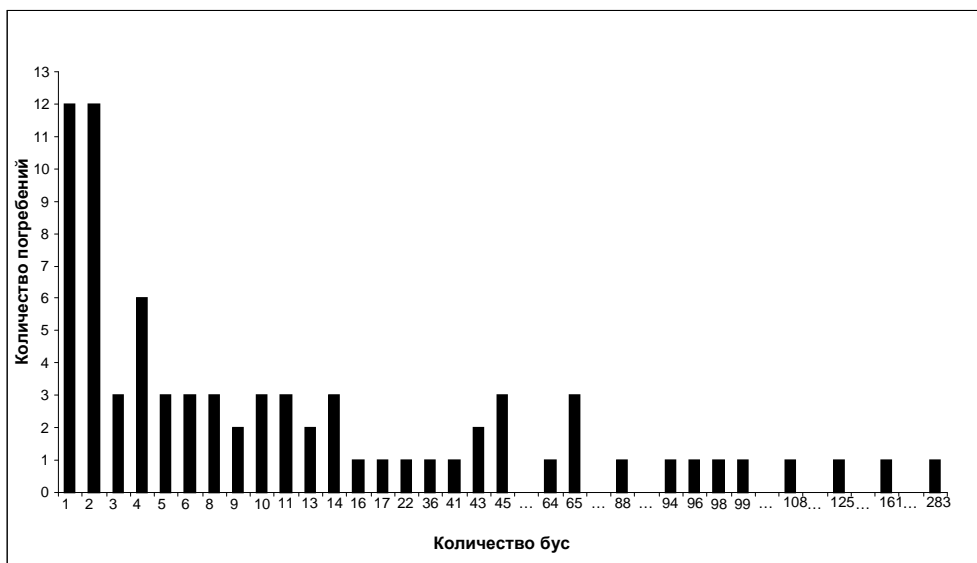


Диаграмма 1

Тарасовский могильник. Распределение бус и бисера по числу находок у головы в женских погребениях

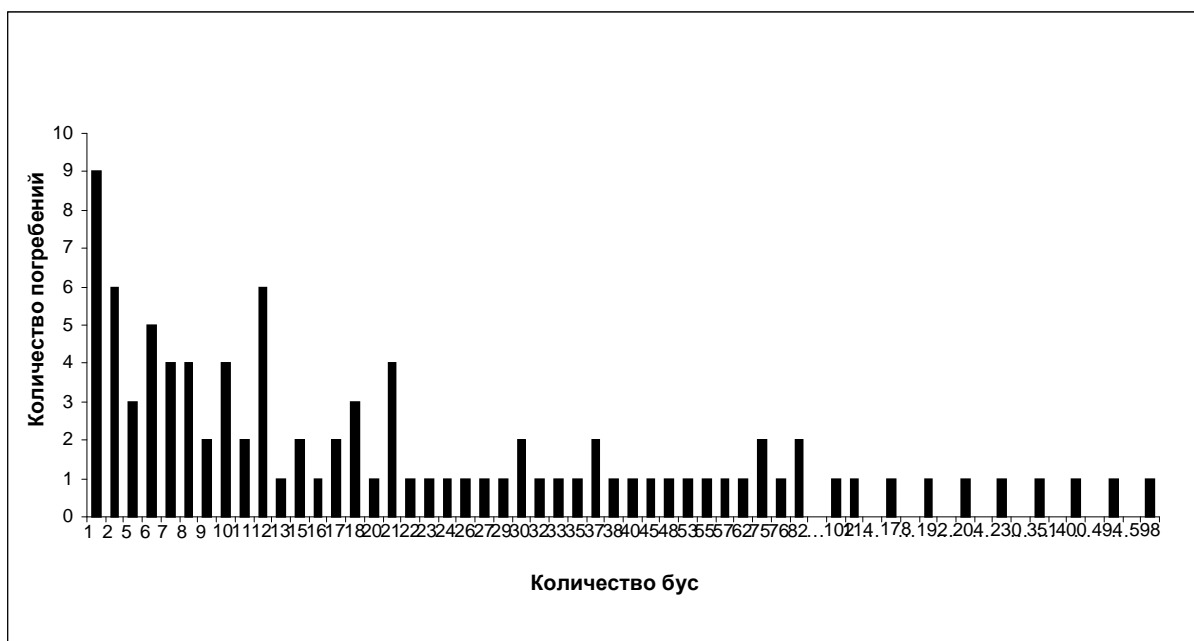


Диаграмма 2

Тарасовский могильник. Распределение бус и бисера по числу находок в подарочном наборе женских погребений



Таблица 1

## Тарасовский могильник. Погребения с бусами и бисером

|                      | № погребений  | Кол-во умерших | %    | Кол-во погребений | %    |
|----------------------|---|----------------|------|-------------------|------|
| Погребения с бусами  | 1, 3, 4, 5, 6, 8, 9, 11, 12, 13, 14, 15, 16, 19, 25а, 25б, 26, 27, 29, 30, 34, 36, 38, 39, 41, 44, 48, 51, 52, 53, 54, 55, 56, 58, 60, 61, 63, 65, 68, 69а, 74, 76, 77а, 77б, 80, 86, 91, 92, 93, 95, 97, 101б, 102, 106, 107, 108, 115, 120, 122, 123, 125б, 127, 128а, 129, 132, 133, 134, 137, 138, 139, 140, 141, 143, 145, 147, 150, 160, 165, 168, 169а, 175, 180, 195, 200, 204, 208, 211, 212, 213, 214, 216, 217а, 218, 220а, 221, 225, 228, 230, 233, 234, 235, 241, 244, 246, 248, 249, 251, 254, 256, 261, 262, 265, 267, 268, 270, 271, 276, 284, 285, 288, 290, 291, 292, 294а, 294г, 296, 297, 298, 299, 303, 304, 305, 307, 308, 312, 313, 315, 317, 318, 323, 324а, 329, 335, 346, 352, 354, 355, 357, 359, 362, 369, 375, 376, 378, 380, 383, 387, 394, 402, 411, 416, 424, 438б, 441, 442, 443, 444, 446, 447а, 447в, 450а, 450б, 452а, 452б, 457, 458, 467, 474, 475а, 477, 478, 480, 481, 482, 483, 484, 485, 491, 497, 502, 505, 507б, 515б, 525, 531, 533, 534, 536, 537, 540, 541, 546, 547, 549, 551б, 555, 559, 561, 564, 566, 567, 571, 572, 573, 578, 580, 581, 583, 584, 585б, 586б, 605, 608, 615, 616, 618, 619, 620а, 620б, 622, 624, 625, 631, 633, 635, 636, 642, 646, 661, 662, 673, 674, 675, 676, 679, 680б, 681, 682б, 703, 705, 707, 712а, 717, 720, 721, 723, 724, 727, 733б, 734, 735, 736а, 736б, 737, 738, 742, 743, 749, 750, 754, 755, 756, 758, 759а, 765а, 765б, 779а, 781, 782, 783, 787а, 788, 791, 792, 795а, 795б, 799, 807, 810, 829, 835, 841, 846а, 846б, 851а, 852, 855, 858б, 861, 863, 870, 880г, 883, 895, 904в, 904д, 906б, 906в, 912, 917, 922, 927, 938, 939, 949, 951, 955, 967, 971, 977а, 994, 996, 1011, 1015, 1027, 1032, 1033, 1035, 1039а, 1040б, 1041, 1046, 1050, 1061, 1079, 1109б, 1123, 1126, 1139, 1151, 1152, 1166а, 1178, 1186, 1188б, 1201, 1211, 1212, 1253, 1319а, 1323, 1342, 1344, 1348, 1375, 1380, 1381, 1407, 1415, 1426, 1430, 1433, 1435, 1461, 1484, 1489, 1491, 1492, 1503, 1508, 1533, 1534, 1535, 1543а, 1632, 1673, 1678б, 1681, 1685, 1687, 1696, 1698, 1703, 1705, 1717, 1720, 1721, 1723, 1740, 1741, 1742б, 1749, 1754, 1757, 1759б, 1768, 1772, 1776, 1777б, 1779, 1782, 1802, 1824, 1844 | 404            | 66,2 | 391               | 66,3 |
| Погребения с бисером | 45, 82, 157, 161, 223, 226, 242, 257, 365, 399, 418, 419, 423, 429, 471, 512, 596, 606, 644, 690, 701, 847, 864, 865, 886а, 886б, 942, 946, 962, 1009, 1084в, 1104, 1116в, 1130, 1148, 1162, 1169, 1185, 1197, 1199, 1215, 1221, 1232, 1245, 1247, 1248, 1251, 1258, 1263, 1273, 1278, 1279, 1297, 1304, 1306, 1320г, 1332, 1349а, 1385, 1425, 1445б, 1472, 1481, 1490, 1494, 1509, 1514, 1526, 1551б, 1556, 1588б, 1594, 1599, 1602, 1617, 1622, 1647, 1649, 1655, 1657, 1672, 1691, 1734, 1848а, 1869, 1876, 1877   | 87             | 14,2 | 86                | 14,6 |
| Погребения с бусами  | 2, 17, 28, 40, 59, 72, 100, 101а, 103, 113, 116, 126, 130, 131а, 136, 151, 185, 207, 222, 238, 239, 245, 247, 275, 281а, 287, 294в, 295, 306а, 374, 406а, 451, 470, 487, 504, 532, 551а, 593, 594, 651, 653, 658, 680а, 686, 687, 689, 691, 704, 706, 715, 719, 751, 763, 778, 784, 806, 845, 882б, 896а, 904а, 911а, 928, 966, 989, 999, 1012, 1030б, 1049, 1096, 1099, 1100, 1108, 1113, 1115, 1119, 1145а, 1149, 1153, 1155, 1159, 1167, 1179, 1189, 1192, 1226, 1236а, 1243, 1276, 1281, 1286, 1320в, 1327, 1338, 1351, 1355, 1365, 1373, 1377, 1383, 1384, 1389, 1392, 1465а, 1486, 1497, 1524, 1552, 1581, 1615, 1629, 1656, 1663б, 1762, 1783, 1793, 1818, 1848б, 1871, 1875, 1878   | 120            | 19,6 | 113               | 19,1 |
| Всего                |   | 611            | 100  | 590               | 100  |

Тарасовский могильник. Размещение бус в погребениях

| Часть тела    | Место расположения       | Количество |       |      |      |                  |      |               |       |
|---------------|--------------------------|------------|-------|------|------|------------------|------|---------------|-------|
|               |                          | Жен.       | %     | Муж. | %    | Пол не определен | %    | Всего случаев | %     |
| Голова        | Область головы           | 9          | 1,33  | 4    | 0,59 | 17               | 2,51 | 30            | 4,44  |
|               | Справа у черепа          | 11         | 1,63  | 4    | 0,59 | 12               | 1,78 | 27            | 3,99  |
|               | Справа в изголовье       | 6          | 0,89  | 2    | 0,30 | 5                | 0,74 | 13            | 1,92  |
|               | В изголовье              | 9          | 1,33  | 1    | 0,15 | 11               | 1,63 | 21            | 3,11  |
|               | Слева в изголовье        | 4          | 0,59  | 1    | 0,15 | 3                | 0,44 | 8             | 1,18  |
|               | Слева у черепа           | 14         | 2,07  | 7    | 1,04 | 14               | 2,07 | 35            | 5,18  |
|               | На костях черепа         | 8          | 1,18  | 1    | 0,15 | 4                | 0,59 | 13            | 1,92  |
|               | Под костями черепа       | 3          | 0,44  | -    | -    | -                | -    | 3             | 0,44  |
|               | Область нижней челюсти   | 4          | 0,59  | 2    | 0,30 | -                | -    | 6             | 0,89  |
|               | Всего                    | 68         | 10,06 | 22   | 3,25 | 66               | 9,76 | 156           | 23,08 |
| Плечо         | Область правого плеча    | 5          | 0,74  | 3    | 0,44 | 1                | 0,15 | 9             | 1,33  |
|               | Область левого плеча     | 3          | 0,44  | 3    | 0,44 | 2                | 0,30 | 8             | 1,18  |
|               | Всего                    | 8          | 1,18  | 6    | 0,89 | 3                | 0,44 | 17            | 2,51  |
| Рука          | Область правой руки      | 3          | 0,44  | -    | -    | 4                | 0,59 | 7             | 1,04  |
|               | Область левой руки       | 5          | 0,74  | 1    | 0,15 | 4                | 0,59 | 10            | 1,48  |
|               | Всего                    | 8          | 1,18  | 1    | 0,15 | 8                | 1,18 | 17            | 2,51  |
| Область груди |                          | 13         | 1,92  | 2    | 0,30 | 19               | 2,81 | 34            | 5,03  |
| Область пояса |                          | 5          | 0,74  | 8    | 1,18 | 7                | 1,04 | 20            | 2,96  |
| Область таза  |                          | 10         | 1,48  | 13   | 1,92 | 22               | 3,25 | 45            | 6,66  |
| Бедро         | Область правого бедра    | 11         | 1,63  | 2    | 0,30 | 3                | 0,44 | 16            | 2,37  |
|               | Область левого бедра     | 3          | 0,44  | 10   | 1,48 | 7                | 1,04 | 20            | 2,96  |
|               | Между бедренными костями | 5          | 0,74  | 5    | 0,74 | 3                | 0,44 | 13            | 1,92  |
|               | Всего                    | 19         | 2,81  | 17   | 2,51 | 13               | 1,92 | 49            | 7,25  |
| Колено        | Область колен            | 3          | 0,44  | -    | -    | 2                | 0,30 | 5             | 0,74  |
|               | Между колен              | 1          | 0,15  | -    | -    | 1                | 0,15 | 2             | 0,30  |
|               | Область правого колена   | -          | -     | 3    | 0,44 | 3                | 0,44 | 6             | 0,89  |
|               | Область левого колена    | -          | -     | 4    | 0,59 | 2                | 0,30 | 6             | 0,89  |
|               | Всего                    | 4          | 0,59  | 7    | 1,04 | 8                | 1,18 | 19            | 2,81  |
| Голень        | Область правой голени    | 2          | 0,30  | -    | -    | 1                | 0,15 | 3             | 0,44  |
|               | Область левой голени     | 3          | 0,44  | -    | -    | 2                | 0,30 | 5             | 0,74  |
|               | Между костей голени      | 2          | 0,30  | -    | -    | 2                | 0,30 | 4             | 0,59  |
|               | Всего                    | 7          | 1,04  | -    | -    | 5                | 0,74 | 12            | 1,78  |
| Нога          | Область стоп             | 3          | 0,44  | 2    | 0,30 | 1                | 0,15 | 6             | 0,89  |
|               | Справа в ногах           | 1          | 0,15  | -    | -    | 1                | 0,15 | 2             | 0,30  |

Окончание табл. 2

| Часть тела                   | Место расположения | Количество |       |      |       |                  |       |               |       |
|------------------------------|--------------------|------------|-------|------|-------|------------------|-------|---------------|-------|
|                              |                    | Жен.       | %     | Муж. | %     | Пол не определен | %     | Всего случаев | %     |
| Часть тела                   | Место расположения | Жен.       | %     | Муж. | %     | Пол не определен | %     | Всего случаев | %     |
|                              | В ногах            | 2          | 0,30  | -    | -     | 1                | 0,15  | 3             | 0,44  |
|                              | Слева в ногах      | 1          | 0,15  | -    | -     | -                | -     | 1             | 0,15  |
|                              | Всего              | 7          | 1,04  | 2    | 0,30  | 3                | 0,44  | 12            | 1,78  |
| В составе подарочного набора |                    | 91         | 13,46 | 12   | 1,78  | 99               | 14,64 | 202           | 29,88 |
| Не определено                |                    | 13         | 1,92  | 5    | 0,74  | 75               | 11,09 | 93            | 13,76 |
| Итого                        |                    | 253        | 37,43 | 95   | 14,05 | 328              | 48,52 | 676           | 100   |

Таблица. 3

Тарасовский могильник. Размещение бисера в погребениях

|        | Место расположения       | Количество |      |      |      |                  |       |               |       |
|--------|--------------------------|------------|------|------|------|------------------|-------|---------------|-------|
|        |                          | Жен.       | %    | Муж. | %    | Пол не определен | %     | Всего случаев | %     |
| Голова | Область головы           | 16         | 5,42 | 2    | 0,68 | 11               | 3,73  | 29            | 9,83  |
|        | Справа у черепа          | 12         | 4,07 | 1    | 0,34 | 6                | 2,03  | 19            | 6,44  |
|        | Справа в изголовье       | 2          | 0,68 | -    | -    | 2                | 0,68  | 4             | 1,36  |
|        | В изголовье              | 8          | 2,71 | -    | -    | 2                | 0,68  | 10            | 3,39  |
|        | Слева в изголовье        | 2          | 0,68 | -    | -    | 2                | 0,68  | 4             | 1,36  |
|        | Слева у черепа           | 7          | 2,37 | 1    | 0,34 | 4                | 1,36  | 12            | 4,07  |
|        | На костях черепа         | 6          | 2,03 | 2    | 0,68 | 3                | 1,02  | 11            | 3,73  |
|        | Под костями черепа       | 4          | 1,36 | 1    | 0,34 | -                | -     | 5             | 1,69  |
|        | Область нижней челюсти   | 2          | 0,68 | -    | -    | -                | -     | 2             | 0,68  |
|        | Всего                    | 59         | 20   | 7    | 2,37 | 30               | 10,17 | 96            | 32,54 |
| Плечо  | Область правого плеча    | 5          | 1,69 | -    | -    | 1                | 0,34  | 6             | 2,03  |
|        | Область левого плеча     | 3          | 1,02 | -    | -    | -                | -     | 3             | 1,02  |
|        | Всего                    | 8          | 2,71 | -    | -    | 1                | 0,34  | 9             | 3,05  |
| Рука   | Область правой руки      | -          | -    | -    | -    | 3                | 1,02  | 3             | 1,02  |
|        | Область левой руки       | 3          | 1,02 | -    | -    | 3                | 1,02  | 6             | 2,03  |
|        | Всего                    | 3          | 1,02 | -    | -    | 6                | 2,03  | 9             | 3,05  |
|        | Область груди            | 8          | 2,71 | -    | -    | 7                | 2,37  | 15            | 5,08  |
|        | Область пояса            | 2          | 0,68 | -    | -    | 2                | 0,68  | 4             | 1,36  |
|        | Область таза             | 6          | 2,03 | 1    | 0,34 | 4                | 1,36  | 11            | 3,73  |
| Бедро  | Область правого бедра    | 1          | 0,34 | -    | -    | 3                | 1,02  | 4             | 1,36  |
|        | Область левого бедра     | 1          | 0,34 | 1    | 0,34 | 3                | 1,02  | 5             | 1,69  |
|        | Между бедренными костями | 1          | 0,34 | -    | -    | -                | -     | 1             | 0,34  |
|        | Всего                    | 3          | 1,02 | 1    | 0,34 | 6                | 2,03  | 10            | 3,39  |
| Голень | Область правой голени    | 1          | 0,34 | -    | -    | -                | -     | 1             | 0,34  |
|        | Область левой голени     | 1          | 0,34 | -    | -    | 1                | 0,34  | 2             | 0,68  |
|        | Между костей голени      | 2          | 0,68 | -    | -    | -                | -     | 2             | 0,68  |

Окончание табл 3

| Место расположения           | Количество |       |      |      |                  |       |               |       |
|------------------------------|------------|-------|------|------|------------------|-------|---------------|-------|
|                              | Жен.       | %     | Муж. | %    | Пол не определен | %     | Всего случаев | %     |
| Всего                        | 4          | 1,36  | -    | -    | 1                | 0,34  | 5             | 1,69  |
| Область ног                  | -          | -     | -    | -    | 1                | 0,34  | 1             | 0,34  |
| В составе подарочного набора | 46         | 15,59 | 4    | 1,36 | 53               | 17,97 | 103           | 34,92 |
| Не определено                | 6          | 2,03  | 2    | 0,68 | 24               | 8,14  | 32            | 10,85 |
| Итого                        | 145        | 49,15 | 15   | 5,08 | 135              | 45,76 | 295           | 100   |

Таблица 4

Тарасовский могильник. Сочетания мест размещения бус и бисера в женских погребениях

| Место расположения                            | № погребений  | Число погребений | %     |
|---|---|------------------|-------|
| Голова  | 39 (1)*, 482 (1), 483 (3), 497 (5), 644 (2), 662?**(13), 679 (2), 687? (6), 715 (6), 7366 (4), 864 (88), 870 (1), 8866 (283), 906в (2), 912 (16), 922 (1), 999 (43), 10306? (65), 1039а? (4), 10406 (2), 1061 (9), 1119 (11), 1130 (1), 1151 (6), 1155 (14), 1162 (1), 1169 (1), 1189 (64), 1215 (45), 1226 (4), 1236а (10), 1273 (45), 1276 (3), 1278 (22), 1319а? (2), 1320г (10), 1338 (43), 1377? (17), 1381 (5), 1383? (8), 1385 (3), 1392 (4), 1494 (2), 1524 (36), 1526? (65), 1556 (2), 1673 (1), 1691 (99) | 48               | 22,13 |
| Голова, плечи                                 | 1514 (45)   | 1                | 0,46  |
| Голова, грудь                                 | 1552 (98)   | 1                | 0,46  |
| Голова, руки                                  | 846а (2), 1320в (11)  | 2                | 0,92  |
| Голова, пояс                                  | 1740 (3)  | 1                | 0,46  |
| Голова, таз                                   | 686? (16)   | 1                | 0,46  |
| Голова, бедра                                 | 939 (9)   | 1                | 0,46  |
| Голова, голени                                | 625 (2)   | 1                | 0,46  |
| Голова, подарочный набор                      | 532 (24), 555? (25), 594 (170), 616 (22), 845? (53), 1027? (561), 1100 (26), 1486 (20), 1783 (286), 18486 (512)   | 10               | 4,62  |
| Голова, плечи, подарочный набор               | 806 (105)   | 1                | 0,46  |
| Голова, плечи, грудь                          | 865 (125), 1108 (8), 1115 (8?)  | 3                | 1,38  |
| Голова, грудь, голени                         | 633 (5)   | 1                | 0,46  |
| Голова, бедра, колени                         | 127? (3)  | 1                | 0,46  |
| Голова, пояс, бедра                           | 855 (5)   | 1                | 0,46  |
| Голова, таз, бедра, подарочный набор          | 130 (181)   | 1                | 0,46  |
| Голова, плечи, грудь, пояс                    | 737 (5)   | 1                | 0,46  |
| Голова, руки, грудь, пояс                     | 132? (13)   | 1                | 0,46  |
| Голова, голени, подарочный набор, н/о         | 16636 (27)  | 1                | 0,46  |
| Голова, руки, бедра, голени, подарочный набор | 1179 (123)  | 1                | 0,46  |

Окончание табл 4.

Примечания: \* В скобках указано количество бус и/или бисера, найденных в погребении  
 \*\* знак вопроса около номера погребения означает, что есть сомнения в определении пола

| Место расположения                     | № погребений   | Число погребений | %     |
|--|--|------------------|-------|
| Плечи                                  | 880г (21), 1543а (1), 1647 (5)   | 3                | 1,38  |
| Плечи, таз, подарочный набор           | 136 (505)  | 1                | 0,46  |
| Плечи, бедра, голени, подарочный набор | 1754 (35)  | 1                | 0,46  |
| Руки                                   | 491? (2), 1116в (2), 1139? (2)   | 3                | 1,38  |
| Руки, подарочный набор                 | 624 (9)  | 1                | 0,46  |
| Руки, в ногах, подарочный набор        | 829 (3)  | 1                | 0,46  |
| Грудь                                  | 759а (1), 996 (1), 1149 (30), 1349а (7), 1762 (2087), 1782? (1)  | 6                | 2,77  |
| Грудь, бедра                           | 807 (2)  | 1                | 0,46  |
| Грудь, подарочный набор                | 69а (8)  | 1                | 0,46  |
| Грудь, пояс, бедра                     | 1551б (74)   | 1                | 0,46  |
| Пояс, таз, подарочный набор            | 2 (196)  | 1                | 0,46  |
| Таз                                    | 458 (1), 564 (1), 763 (2)  | 3                | 1,38  |
| Таз, подарочный набор                  | 551а? (7)  | 1                | 0,46  |
| Таз, бедра                             | 758 (4)  | 1                | 0,46  |
| Таз, стопы, подарочный набор           | 720 (24)   | 1                | 0,46  |
| Бедра                                  | 143? (1), 387? (1), 416? (2), 734 (1), 756 (1), 967? (1), 1032 (1), 1033? (1), 1035? (1), 1188б (1)  | 10               | 4,62  |
| Колени                                 | 743 (1), 781 (1), 788 (1)  | 3                | 1,38  |
| Голени                                 | 1185 (2)   | 1                | 0,46  |
| Голени, подарочный набор               | 113 (12), 917 (19)   | 2                | 0,92  |
| Стопы                                  | 102 (9), 938 (1)   | 2                | 0,92  |
| В ногах                                | 712а (1), 955 (5), 1201 (1)  | 3                | 1,38  |
| Подарочный набор                       | 3? (1), 5 (3), 11 (11), 12 (4), 13 (1), 17 (16), 27 (7), 52 (21), 58? (17), 61 (4), 72? (17), 91 (29), 92 (4), 101б? (10), 107 (32), 133 (3), 139? (5), 145? (2), 213? (7), 226 (53), 383 (6), 399 (204), 429 (75), 451 (48), 467 (21), 487 (57), 504 (400), 505 (2), 593 (35), 620а? (21), 635 (1), 661 (27), 680б (12), 681 (10), 682б? (20), 691 (10), 717 (18), 719 (114), 735 (5), 750 (8), 751 (55), 778 (12), 784 (62), 799? (37), 835 (1), 863 (3), 886а? (21), 895 (8), 904в (37), 904д (24), 906б (12), 911а (230), 989? (30), 1011? (2), 1041? (1), 1046 (7), 1049 (40), 1050 (38), 1152 (22), 1221 (6), 1248 (2), 1279 (15), 1323 (1), 1351 (10), 1384 (6), 1445б? (82), 1465а? (6), 1472 (2), 1489? (3), 1490 (33), 1497 (45), 1602 (12), 1681 (30), 1721 (2), 1742б (1), 1776 (5), 1844 (1), 1848а (598) | 78               | 35,95 |
| Подарочный набор, не определено        | 442 (77)   | 1                | 0,46  |
| Не установлено                         | 485 (2), 531 (1), 619? (2), 738? (1), 861 (1), 1178 (3), 1192 (138), 1197 (170), 1373 (10), 1389 (5), 1415 (2), 1535? (1), 1672 (7)  | 13               | 5,99  |
| Итого                                  |  | 217              | 100   |

Тарасовский могильник. Височные подвески с напускными бусинами

| № п/п | № погребения | Пол | Возраст | Количество височных подвесок в погребении |          | Количество бус на височной подвеске | Характеристика бус |
|-------|--------------|-----|---------|---|----------|-------------------------------------|--------------------|
|       |              |     |         | Всего                                     | С бусами |                                     |                    |
| 1     | 5            | ж   | 20–30   | 1   | 1        | 1                                   | С декором          |
| 2     | 52           | ж   | 20–30   | 3   | 2        | 1                                   | С декором          |
| 3     | 58           | ж?  | 25–35   | 2   | 1        | 1                                   | С декором          |
| 4     | 61           | ж   | 35–45   | 2   | 2        | 1                                   | С декором          |
| 5     | 92           | ж   | 30–35   | 2   | 1        | 1                                   | Без декора         |
| 6     | 113          | ж   | 25–35   | 1   | 1        | 1                                   | Без декора         |
| 7     | 132          | ж?  | 25–35   | 2   | 1        | 1                                   | Без декора         |
| 8     | 136          | ж?  | 16–17   | 1   | 1        | 1                                   | Без декора         |
| 9     | 139          | ж?  | 45–55   | 2   | 2        | 1                                   | Без декора         |
| 10    | 383          | ж   | 14–16   | 2   | 2        | 1                                   | Без декора         |
| 11    | 400В         | д   | 8–9     | 3   | 1        | 1                                   | Без декора         |
| 12    | 504          | ж   | 20–25   | 2   | 2        | 1                                   | Без декора         |
| 13    | 532          | ж   | 14–16   | 2   | 2        | 1                                   | Без декора         |
| 14    | 593          | ж   | 18–25   | 1   | 1        | 1                                   | Без декора         |
| 15    | 594          | ж   | 14–18   | 1   | 1        | 1                                   | Без декора         |
| 16    | 717          | ж   | 40–50   | 1   | 1        | 1                                   | Без декора         |
| 17    | 720          | ж   | 25–30   | 1   | 1        | 1                                   | Без декора         |
| 18    | 769          | ж   | 14–16   | 6   | 3        | 1–1<br>1–3<br>1–7                   | Без декора         |
| 19    | 895          | ж   | 20–35   | 2   | 2        | 1                                   | Без декора         |
| 20    | 998          | ж   | 17–18   | 3   | 2        | 1                                   | Без декора         |
| 21    | 999          | ж   | 20–25   | 2   | 2        | 1                                   | Без декора         |
| 22    | 1010         | ж   | 40–50   | 3   | 2        | 1                                   | Без декора         |
| 23    | 1027         | ж   | 14      | 1   | 1        | 2                                   | Без декора         |
| 24    | 1029         | ж   | 20–25   | 1   | 1        | 1                                   | Без декора         |
| 225   | 1040А        | д   | 2–3     | 1   | 1        | 1                                   | Из халцедона       |
| 26    | 1049         | ж   | 18–20   | 5   | 5        | 1–1<br>1–2<br>1–3<br>1–4<br>1–11    | Без декора         |
| 27    | 1050         | ж   | 35–40   | 3   | 1        | 5                                   | Без декора         |
| 28    | 1053         | ж   | 18–20   | 1   | 1        | 1                                   | Без декора         |
| 29    | 1115         | ж   | 35–55   | 1   | 1        | 3                                   | Без декора         |
| 30    | 1185         | ж   | 15–16   | 10  | 4        | 3–1<br>1–3                          | Без декора         |
| 31    | 1131         | ж   | 18–20   | 4   | 1        | 5                                   | Без декора         |
| 32    | 1337         | ж   | 18      | 2   | 1        | 2                                   | Без декора         |
| 33    | 1381         | ж   | 16–18   | 1   | 1        | 1                                   | Без декора         |
| 34    | 1383         | ж?  | 18–20   | 1   | 1        | 1                                   | Без декора         |
| 35    | 1384         | ж   | 20–25   | 6   | 1        | 1                                   | Без декора         |
| 36    | 1392         | ж   | 18–20   | 3   | 2        | 1-1<br>1-2                          | Без декора         |
| 37    | 1418         | ж   | 50–60   | 3   | 3        | 1–1<br>1–4<br>1–5                   | Без декора         |
| 38    | 1431         | ж   | 18–20   | 3   | 3        | 1                                   | Без декора         |
| 39    | 1438         | ж   | 18–30   | 4   | 2        | 1                                   | Без декора         |

Продолжение табл. 5

| № п/п | № погребения | Пол | Возраст | Количество височных подвесок в погребении |    | Количество бус на височной подвеске | Характеристика бус        |
|-------|--------------|-----|---------|---|----|-------------------------------------|---------------------------|
|       |              |     |         |   |    |                                     |                           |
| 40    | 1489         | ж?  | 18–20   | 6   | 1  | 1                                   | Без декора                |
| 41    | 1540         | ж   | 30–35   | 4   | 2  | 1                                   | Без декора                |
| 42    | 1543А        | ж   | 20–25   | 5   | 5  | 1                                   | Без декора                |
| 43    | 1643         | ж   | 16–18   | 4   | 1  | 3                                   | Без декора                |
| 44    | 1640         | д   | 10–16   | 6   | 1  | 1                                   | Без декора                |
| 45    | 1681         | ж   | 35–40   | 4   | 4  | 1                                   | Без декора                |
| 46    | 1708         | ж   | 16–18   | 2?  | 2  | 1                                   | Без декора                |
| 47    | 1754         | ж   | 40–50   | 2   | 2  | 1–1<br>1–1                          | С декором<br>Без декора   |
| 48    | 1762         | ж   | 18      | 4   | 4  | 1                                   | Без декора                |
| 49    | 15           | м   | 25–35   | 2   | 1  | 1                                   | Без декора                |
| 50    | 128А         | м   | 50–55   | 1   | 1  | 1                                   | Без декора                |
| 51    | 150          | м   | 40–50   | 1   | 1  | 1                                   | Без декора                |
| 52    | 1224         | м   | 18–20   | 4   | 3  | 2–2<br>1–1                          | Без декора                |
| 53    | 54           | ?   | 15–25   | 2   | 2  | 1                                   | Без декора                |
| 54    | 74           | ?   | 20–30   | 3   | 3  | 1                                   | Без декора                |
| 55    | 161          | ?   | 20–35   | 1   | 1  | 1                                   | Без декора                |
| 56    | 185          | ?   | 15–25   | 3   | 1  | 1                                   | Без декора                |
| 57    | 222          | ?   | 30–50   | 1   | 1  | 1                                   | Без декора                |
| 58    | 225          | ?   | ?       | 1   | 1  | 1                                   | Без декора                |
| 59    | 251          | ?   | 25–40   | 2   | 1  | 1                                   | Без декора                |
| 60    | 257          | ?   | ?       | 4   | 2  | 1                                   | Без декора                |
| 61    | 285          | ?   | ?       | 1   | 1  | 1                                   | Без декора                |
| 62    | 292          | ?   | ?       | 1   | 1  | 1                                   | Без декора                |
| 63    | 291          | ?   | ?       | 2   | 2  | 1                                   | Без декора                |
| 64    | 294В         | ?   | ?       | 3   | 1  | 1                                   | Без декора                |
| 65    | 307          | ?   | ?       | 4   | 2  | 1–1<br>1–1                          | Из хрусталия<br>с декором |
| 66    | 308          | ?   | ?       | 3   | 1  | 1                                   | Без декора                |
| 67    | 316          | ?   | ?       | 2   | 2  | 1                                   | Без декора                |
| 68    | 566          | ?   | ?       | 1   | 1  | 1                                   | Без декора                |
| 69    | 584          | ?   | ?       | 1   | 1  | 1                                   | Без декора                |
| 70    | 703          | ?   | ?       | 2   | 1  | 1                                   | Без декора                |
| 71    | 847          | ?   | ?       | 4   | 4  | 1                                   | Без декора                |
| 72    | 899          | ?   | ?       | 2   | 2  | 1                                   | Без декора                |
| 73    | 1056         | ?   | 14–18   | 3   | 2  | 1                                   | Без декора                |
| 74    | 1125         | ?   | ?       | 1   | 1  | 3                                   | Без декора                |
| 75    | 1157Б        | ?   | ?       | 5   | 5  | 1–1<br>4–2                          | Без декора                |
| 76    | 1199         | ?   | ?       | 1   | 1  | 1                                   | Без декора                |
| 77    | 1214         | ?   | ?       | 2?  | 1  | 2                                   | Без декора                |
| 78    | 1236Б        | ?   | 6       | 1   | 1  | 1                                   | Без декора                |
| 79    | 1253         | ?   | ?       | 2   | 2  | 1–1<br>1–3                          | Без декора                |
| 80    | 1380         | ?   | ?       | 4   | 2  | 1                                   | Без декора                |
| 81    | 1390         | ?   | ?       | 1   | 1  | 1                                   | Без декора                |
| 82    | 1424         | ?   | ?       | 9   | 1  | 1                                   | Без декора                |
| 83    | 1427         | ?   | ?       | 8   | 1  | 1                                   | Без декора                |
| 84    | 1802         | ?   | ?       | 3?  | 3? | 1                                   | Без декора                |
| 85    | сбор         | ?   | ?       | 4   | 4  | 1–1<br>1–1<br>1–4<br>1–5            | С декором<br>Без декора   |

Таблица 6

Тарасовский могильник. Распределение бус и бисера по числу находок у головы в женских погребениях

| Количество бус и бисера у головы | № погребения   | Количество погребений | %    |
|----------------------------------|--|-----------------------|------|
| 1                                | 39, 482, 870, 922, 1130, 1162, 1169, 1673, 846а, 625, 633, 127?        | 12                    | 15,4 |
| 2                                | 644, 679, 906в, 1040б, 1319а?, 1494, 1556, 1740, 806, 855, 737*, 1663б | 12                    | 15,4 |
| 3                                | 483, 1276, 1385  | 3                     | 3,8  |
| 4                                | 736б, 1039а?**, 1226, 1392, 1108, 1115*                                | 6                     | 7,7  |
| 5                                | 497, 1381, 1100  | 3                     | 3,8  |
| 6                                | 687?, 715, 1151  | 3                     | 3,8  |
| 8                                | 1383?, 939, 1027?  | 3                     | 3,8  |
| 9                                | 1061, 1486   | 2                     | 2,6  |
| 10                               | 1236а, 1320г, 1320в  | 3                     | 3,8  |
| 11                               | 1119, 532, 132? *  | 3                     | 3,8  |
| 13                               | 662, 555?  | 2                     | 2,6  |
| 14                               | 1155, 686?, 616  | 3                     | 3,8  |
| 16                               | 912  | 1                     | 1,3  |
| 17                               | 1377?  | 1                     | 1,3  |
| 22                               | 1278   | 1                     | 1,3  |
| 36                               | 1524   | 1                     | 1,3  |
| 41                               | 845?   | 1                     | 1,3  |
| 43                               | 999, 1338,   | 2                     | 2,6  |
| 45                               | 1215, 1273, 1514,  | 3                     | 3,8  |
| 64                               | 1189   | 1                     | 1,3  |
| 65                               | 1030б?, 1526?, 1179  | 3                     | 3,8  |
| 88                               | 864  | 1                     | 1,3  |
| 94                               | 594  | 1                     | 1,3  |
| 96                               | 130  | 1                     | 1,3  |
| 98                               | 1552   | 1                     | 1,3  |
| 99                               | 1691   | 1                     | 1,3  |
| 108                              | 1783   | 1                     | 1,3  |
| 125                              | 865*   | 1                     | 1,3  |
| 161                              | 1848б  | 1                     | 1,3  |
| 283                              | 886б   | 1                     | 1,3  |
| Всего                            | 78   | 78                    | 100  |

Примечания: \* Количество бус определено примерно.

\*\* Знак вопроса около номера погребения означает, что есть сомнения в определении пола

Таблица 7

Тарасовский могильник. Распределение бус и бисера по числу находок в подарочном наборе в женских погребениях

| Количество бус и бисера в подарочном наборе | № погребения                                     | Количество погребений | %   |
|---|--|-----------------------|-----|
| 1   | 3?*, 13, 635, 829, 835, 1041?, 1323, 1742б, 1844 | 9                     | 8,6 |
| 2   | 145?, 505, 1011?, 1248, 1472, 1721               | 6                     | 5,7 |
| 3   | 5, 133, 863, 1489?                               | 4                     | 3,9 |
| 4   | 12, 61, 92, 113,                                 | 4                     | 3,9 |
| 5   | 139?, 735, 1776                                  | 3                     | 2,9 |
| 6   | 383, 551а?, 1221, 1384, 1465а?                   | 5                     | 4,7 |
| 7   | 69а, 27, 213?, 1046                              | 4                     | 3,9 |



Окончание табл. 7

| Количество бус и бисера в подарочном наборе | № погребения                    | Количество погребений | %   |
|---|---------------------------------|-----------------------|-----|
| 8   | 616, 624, 750, 895              | 4                     | 3,9 |
| 9   | 555?, 917                       | 2                     | 1,9 |
| 10  | 1016?, 681, 691, 1351           | 4                     | 3,9 |
| 11  | 1486, 11                        | 2                     | 1,9 |
| 12  | 12, 680б, 778, 845?, 906б, 1602 | 6                     | 5,7 |
| 13  | 532                             | 1                     | 1   |
| 15  | 1100, 1279                      | 2                     | 1,9 |
| 16  | 17                              | 1                     | 1   |
| 17  | 58?, 72?                        | 2                     | 1,9 |
| 18  | 717, 720, 1663б,                | 3                     | 2,9 |
| 20  | 682б?                           | 1                     | 1   |
| 21  | 52, 467, 620а?, 886а?           | 4                     | 3,9 |
| 22  | 1152                            | 1                     | 1   |
| 23  | 1179                            | 1                     | 1   |
| 24  | 904д                            | 1                     | 1   |
| 26  | 1754                            | 1                     | 1   |
| 27  | 661                             | 1                     | 1   |
| 29  | 91                              | 1                     | 1   |
| 30  | 989?, 1681                      | 2                     | 1,9 |
| 32  | 107                             | 1                     | 1   |
| 33  | 1490                            | 1                     | 1   |
| 35  | 593                             | 1                     | 1   |
| 37  | 799?, 904в                      | 2                     | 1,9 |
| 38  | 1050                            | 1                     | 1   |
| 40  | 1049                            | 1                     | 1   |
| 45  | 1497                            | 1                     | 1   |
| 48  | 451                             | 1                     | 1   |
| 53  | 226                             | 1                     | 1   |
| 55  | 751                             | 1                     | 1   |
| 57  | 487                             | 1                     | 1   |
| 62  | 784                             | 1                     | 1   |
| 75  | 429, 442                        | 2                     | 1,9 |
| 76  | 594                             | 1                     | 1   |
| 82  | 130, 1445б?                     | 2                     | 1,9 |
| 102   | 806                             | 1                     | 1   |
| 114   | 719                             | 1                     | 1   |
| 178   | 1783                            | 1                     | 1   |
| 192   | 2                               | 1                     | 1   |
| 204   | 399                             | 1                     | 1   |
| 230   | 911а                            | 1                     | 1   |
| 351   | 1848б                           | 1                     | 1   |
| 400   | 504                             | 1                     | 1   |
| 494   | 136                             | 1                     | 1   |
| 598   | 1848а                           | 1                     | 1   |
| Всего                                       | 103                             | 103                   | 100 |

Примечание: \* Знак вопроса около номера погребения означает, что есть сомнения в определении пола