

**АРХЕОЛОГИЯ**

УДК 94:008"632"(470.5)

**КУЛЬТУРНЫЕ СВЯЗИ НАСЕЛЕНИЯ УРАЛЬСКОГО РЕГИОНА  
В ЭПОХУ ПАЛЕОЛИТА\****П. Ю. Павлов*

Коми научный центр Уральского отделения РАН, 167982, ГСП-2, Сыктывкар, ул. Коммунистическая, 26  
pavlov@presidium.komisc.ru

Рассмотрены особенности культурных взаимодействий населения Уральского региона в различные периоды эпохи палеолита.

*Ключевые слова:* палеолит, первоначальное заселение, культурные взаимодействия, Урал.

Культурные связи палеолитического населения Уральского региона рассматриваются в основном на материале стоянок, расположенных на севере региона, на территории, ограниченной 58°–68° с.ш. и 50°–60° в.д., и приуроченных к двум крупным речным бассейнам – Печоры и верхней Камы (рис. 1).

Вопросы культурных взаимодействий древнейшего населения региона всегда находились в центре внимания исследователей палеолита Урала. Это в первую очередь было связано с промежуточным культурно-географическим положением региона – между ареалами двух зон развития палеолитической культуры: европейской и североазиатской (по С. Н. Замятнину). В центре дискуссии о культурных связях населения Урала в эпоху палеолита на протяжении полувека (30–80-е гг. XX в.) находился частный вопрос о культурном облике единственного памятника Урала, коллекция которого была пригодна для решения этого вопроса, стоянки Талицкого. В ходе дискуссии сформировались три точки зрения. К числу памятников сибирского верхнего палеолита стоянку относили М. В. Талицкий, М. В. Воеводский и О. Н. Бадер. П. П. Ефименко, А. Н. Рогачев, А. А. Формозов, М. В. Аникович и А. А. Синицын считали, что в инвентаре памятника доминируют признаки, присущие восточноевропейским индустриям верхнего палеолита. С пополнением корпуса источников по палеолиту Уральского региона в середине 80-х гг. XX в. рядом исследователей была выражена точка зрения о необходимости выделения уральского палеолита в особую историко-культурную область, более тесно связанную с Сибирью (О. Н. Бадер, З. А. Абрамова, А. Х. Халиков, Г. П. Григорьев, М. Ш. Галимова) или полностью самобытную (Т. И. Щербакова и В. Т. Петрин).

Концепции истории заселения Уральского региона и культурных взаимодействий его населения в эпоху палеолита были впервые и практически одновременно предложены в 70-х гг. прошлого столетия О. Н. Бадером и В. И. Канивцом. Обе концепции были разработаны на материале стоянок, расположенных на севере Уральского региона.

Основной чертой новаторской концепции В. И. Канивца явился комплексный подход к изучению палеолитической истории региона. В его исследовании динамика природных условий позднего плейстоцена рассматривалась как важнейший фактор, во многом определявший развитие палеолитической культуры на северо-востоке Европы [Канивец, 1976].

На основе привлечения данных о динамике палеоклиматов северо-востока Европы и различии в хронологии и материальной культуре печорских палеолитических стоянок Медвежья пещера и Бызовая В. И. Канивец впервые пришел к выводу о существовании двух разновременных и разнокультурных волн заселения бассейна Печоры в эпоху верхнего палеолита [Там же, с. 80]. Первая – с юго-запада, с верхнего Дона, в раннюю пору верхнего палеолита, вторая, с юга, из Прикамья, – в конце палеолита [Там же, с. 82–84]. По его мнению, заселение бассейна Печоры происходило в периоды относительно благоприятных, интерстадиальных, природных условий позднего плейстоцена. В продолжительные периоды стадиялов позднего плейстоцена территория крайнего северо-востока Европы не была обитаема.

© П. Ю. Павлов, 2012

\* Работа выполнена по проекту 12-П-6-2016 «Истоки и традиции уральских культур: пространственно-временная динамика» в рамках Программы Президиума РАН «Традиции и инновации в истории и культуре».

При разработке своей концепции О. Н. Бадер использовал некоторые положения В. И. Канивца, касающиеся определения возраста и культурной принадлежности печорских стоянок.

Появление человека на севере Урала О. Н. Бадер датировал средним палеолитом. Исходным районом расселения он считал Причерноморье и Кавказ [Бадер, 1978, с. 232–233].

До открытия стоянки Бызовая О. Н. Бадер рассматривал Урал, включая бассейн Печоры, как единую культурно-историческую область эпохи верхнего палеолита с преимущественно юго-восточными культурными связями, развитие палеолитической культуры в которой происходило без существенных перерывов и в значительной степени автохтонно [Бадер, 1967, с. 7–10]. После открытия стоянки Бызовой он изменил свою точку зрения и выделил Урал и северо-восток Европы (бассейн Печоры) в особые культурные регионы, палеолитическая история которых имела особенности. По мнению О. Н. Бадера, в верхнем палеолите на Урале сформировалась уральская историко-культурная область (ИКО), более тесно связанная с палеолитом Сибири. Печорская стоянка Бызовая была включена им в восточноевропейскую, костенковско-сунгирскую ИКО [Бадер, 1978, с. 239–240]. Более поздняя печорская стоянка Медвежья пещера рассматривалась О. Н. Бадером как памятник уральского палеолита [Там же, с. 240]. Культурные связи населявших бассейн верхней Камы, по его предположению, имели юго-восточное направление [Там же, с. 239]. Пути заселения бассейна Печоры О. Н. Бадер считал южные, из Прикамья (Медвежья пещера), и юго-западные, из центральных районов Восточно-Европейской равнины (Бызовая).

Таким образом, в 70-х гг. XX в. были определены основные направления культурных взаимодействий населения Уральского региона в эпоху палеолита: юго-западные (европейские) и юго-восточные (азиатские). В. И. Канивец установил, что в различные периоды палеолита направления культурных связей существенно менялись.

В середине 80-х гг. XX в. исследование проблем развития палеолита Урала и северо-востока Европы было продолжено Т. И. Щербаковой и П. Ю. Павловым [Щербакова, 1984, с. 3–12; 1997, с. 15–19; 2001, с. 156–169; Павлов, 1988; 1996; 1997, с. 44–90]. Они развивали основные положения концепций О. Н. Бадера (Т. И. Щербакова) и В. И. Канивца (П. Ю. Павлов).

Т. И. Щербакова поддержала мнение О. Н. Бадера о существовании особого культурно-географического явления – палеолита Урала, впервые отнесла к нему стоянку Бызовая и выделила в нем две традиции, или линии развития [Щербакова, 2001, с. 166]. Первая, более ранняя, традиция, представлена на Урале такими стоянками, как Заозерье, грот Близначева, грот у Каменного кольца, Горново и Бызовая. Эта группа стоянок, по ее мнению, имеет черты сходства с такими памятниками среднего палеолита Южного Урала, как Урта-Тубе (Мысовая) и Богдановка II. Указанная традиция появились на Южном Урале еще в раннем вюрме (ранний валдай), в молодо-шекснинское (средний валдай) время она распространилась далее на север – в бассейны верхней Камы и Печоры. С наступлением последнего вюрмского похолодания (поздний валдай) и в период позднего вюрма на Урале получила распространение другая культурная традиция – типа стоянки Талицкого [Щербакова, 1997, с. 19]. Т. И. Щербакова подчеркнула, что эти традиции, или линии развития, не могут быть четко отделены друг от друга, очевидно, подразумевая их генетическую преемственность [Щербакова, 2001, с. 166–167].

Для разработки концепции П. Ю. Павловым впервые были привлечены материалы новых палеолитических памятников, расположенных в бассейне верхней Камы [Павлов, 1996, с. 32–33]. Впервые были выделены памятники раннего палеолита в бассейне верхней Камы и дана их общая характеристика. На основании определения возраста этих памятников был сделан вывод о заселении бассейна верхней Камы в среднем плейстоцене.

Среди памятников верхнего палеолита были выделены две хронологические группы. Первая была отнесена к концу среднего – началу позднего валдая (30–20 тыс. лет назад) и к ранней поре верхнего палеолита. Стоянки этой хронологической группы были разделены на два культурных варианта. К среднеуральскому варианту были отнесены памятники, близкие по характеристикам каменного инвентаря к стоянке Талицкого [Там же, с. 123–125]. Характеристики каменного инвентаря стоянок второго культурного варианта (Бызовая и Заозерье) позволили автору причислить их к памятникам ранней поры верхнего палеолита Восточной Европы [Там же, с. 126–128]. Вторая хронологическая группа верхнепалеолитических стоянок была датирована позднеледниковьем (12–10 тыс. лет назад) и отнесена к завершающим этапам позднего палеолита. Было высказано предположение о генетической связи между финальнопалеолитическими памятниками бассейна верхней

Камы и стоянками среднеуральского варианта [Там же, с. 129–134].

Автор настоящей статьи вслед за В. И. Канивцом обратил внимание на связь изменения природно-климатических условий региона и хронологии палеолитических стоянок, отметил отсутствие на севере Уральского региона стоянок максимума последнего оледенения и связал это с резким ухудшением климатических условий в первой половине позднего валдая [Павлов, 1997, с. 72].

Новые данные, полученные в результате комплексных исследований палеолитических памятников региона, проведенных в 90-е гг. XX в. и начале текущего столетия, позволили дополнительно аргументировать основные положения концепции развития палеолитической культуры на севере Уральского региона [Павлов, 2008б, с. 33–45]. Далее изложены ее основные положения, касающиеся культурного взаимодействия в период первоначального заселения региона человеком.

По современным данным заселение Урала человеком в плейстоцене началось не менее 250 тыс. лет назад и носило волнообразный характер. Периоды заселения региона, хронологически совпадающие с интерстадиалами среднего и позднего плейстоцена, в стадиалах сменялись длительными интервалами, в которые север Уральского региона не был заселен человеком [Павлов, 2009а, с. 30–31; 2008а, с. 76].

Процесс первоначального заселения ранее необитаемых территорий, может быть разделен на несколько этапов: проникновение, освоение и заселение [Павлов, 1991, с. 109–111; 2008а, 69–72]. Различного рода связи и взаимодействия древнего населения сопровождали весь этот процесс, особенно на его заключительном этапе. Изучение культурных связей первобытных коллективов эпохи первоначального заселения ранее необжитых территорий невозможно без исследования его истории. Выявление форм культурных взаимодействий составляет важный аспект исследования процесса первоначального заселения, поскольку их особенности позволяют определить этапы заселения.

На первых двух этапах культурные связи выражаются преимущественно в физическом перемещении носителей «чистой» культуры определенного типа, происходившем в рамках различного рода миграций древнего населения из исходных районов на новые территории. На заключительном этапе колонизации помимо связей, обусловленных перемещениями населения, возникают культурные взаимодействия различных групп населения в границах заселенной территории, более или менее постоянные межрегиональные культурные взаимодействия, начинается процесс региональной культурной дифференциации [Соффер, 1997, с. 116–126; Павлов, 2008а, с. 70–71]. Что касается эпохи палеолита, памятники которой редки, то можно ожидать открытия в регионе колонизации стоянок, относящихся к новым культурам, неизвестным на сопредельных территориях. В этом случае важно определить их принадлежность к более крупным культурным подразделениям палеолитической эпохи – историко-культурным областям.

Направления и формы культурных взаимодействий древнейшего населения Уральского региона были определены конкретно-историческими условиями, складывавшимися в различные периоды эпохи палеолита в Северной Евразии: демографической ситуацией в сопредельных регионах, уровнем социального развития, особенностями стратегий жизнеобеспечения палеолитических сообществ и природно-климатическим фактором [Павлов, 2008а, с. 71].

### ***Пути заселения севера Уральского региона в раннем и среднем палеолите***

Говорить о каких либо культурных связях и взаимодействиях в эпоху раннего и среднего палеолита (для севера Урала это 250–80 тыс. лет назад), очевидно, не стоит. Можно только попытаться определить исходные районы миграций гоминид на север Европейского континента.

По современным данным человек впервые проник в бассейн верхней Камы в раннем палеолите, во второй половине среднего плейстоцена, не позднее, чем 250 тыс. лет назад. К этому времени относится единственный надежно датированный памятник – Ельники II (рис. 1). Немногочисленный каменный инвентарь местонахождения демонстрирует черты галечной индустрии [Павлов, Денисов, Мельничук, 1995, с. 4–17; Павлов, 2008б, с. 35]. В бассейне верхней Камы известен ряд других местонахождений с галечным инвентарем, которые могут относиться к раннему палеолиту – Ганичата I, Слудка, Тупица, Борисово, Тарасово [Евтушенко, 1989, с. 54–56; Павлов, 1996, с. 86–93].

Второй этап колонизации региона связан с мустьерской эпохой. Памятники этого периода на севере Уральского региона обнаружены в настоящее время только в бассейне верхней Камы. Это стоянка Гарчи I (нижний слой) и местонахождение Пещерный Лог (рис. 1) [Павлов, Робрукс, Свендсен, 2006, с. 288–290; Павлов, 2008б, с. 35]. Стратифицированные находки среднего палеолита на стоянке Гарчи I датируются одним из ранневалдайских интерстадиалов (оддерде?), и имеют

возраст около 80 тыс. лет [Pavlov, Roebroeks, Svendsen, 2004, p. 7–8; Павлов, 2008б, с. 35]. Для каменной индустрии этого памятника характерно преобладание двусторонних плоско-выпуклых изделий – угловатых, конвергентных и диагональных скребел с ретушью Кина, остроконечников, бифасиальных ножей с площадкой (Kielmesser), листовидных бифасов. Аналогичные характеристики имеет небольшой, но выразительный комплекс местонахождения Пещерный Лог. Техно-типологические особенности каменного инвентаря среднепалеолитических памятников верхней Камы указывают на их принадлежность к кругу индустрий Kielmessergruppen (восточный микок) Центральной и Восточной Европы [Павлов, Робрукс, Свендсен, 2006, с. 281–282; Павлов, 2008б, с. 16–17].

На территории Восточной Европы памятники Kielmessergruppen распространены в Крыму, на юге, западе и в центре Восточно-Европейской равнины, на Северном Кавказе и нижнем Поволжье [Колесник, 2003; Степанчук, 2006; Golovanova, Doronichev, 2003, p. 71–140]. К востоку от Урала стоянки, относящиеся к индустриям Kielmessergruppen, не найдены [Деревянко, Шуньков, 2005, с. 256–282].

Таким образом, более вероятно, что в среднем палеолите человек проникал в бассейн верхней Камы из южных или центральных областей Восточно-Европейской равнины.

### **Культурные связи населения Уральского региона в раннем верхнем палеолите**

Среди памятников начала верхнего палеолита на севере Уральского региона выделяются две хронологические группы. К первой относятся стоянки, существовавшие в регионе в конце ленинградского интерстадиала и начале шенского похолодания среднего валдая (38–33 тыс. лет назад). Это стоянки Мамонтова Курья (бассейн Печоры) и Заозерье (бассейн верхней Камы) (рис. 1) [Павлов, 2008б, с. 36–37]. К стоянкам второй хронологической группы, датируемым концом брянского интерстадиала среднего валдая (29–28 тыс. лет назад), достоверно относятся три памятника: Гарчи I (верхний слой), грот Близначева (бассейн верхней Камы) и Бызовая (бассейн Печоры) (рис. 1) [Там же, с. 37–38]. Два памятника, расположенные на верхней и средней Каме – Сорокино и Сосновское II (рис. 1) – не датированы, но по технико-типологическим характеристикам каменного инвентаря их достаточно уверенно можно отнести к костенковско-стрелецкой культуре ранней поры верхнего палеолита.

Немногочисленная коллекция заполярной стоянки Мамонтова Курья (38–34 тыс. лет назад) предположительно может быть признана индустрией начала верхнего палеолита Восточной Европы (рис. 2: 1) [Там же, с. 36].

Каменный инвентарь стоянки Заозерье (35–33 тыс. лет назад) насчитывает более 2 тыс. экземпляров и может быть охарактеризован достаточно полно (рис. 2: 2–15). Техника первичного расщепления представлена торцовыми нуклеусами. Орудийный инвентарь стоянки состоит из двух разных технико-морфологических групп – пластинчатой и бифасиальной. В пластинчатую группу входят пластины с краевой ретушью, острия и резцы. Выразительную группу составляют массивные пластины с крутой «ориньякской» чешуйчатой ретушью. Резцы представлены боковыми с ретушированной площадкой и угловыми. Выделяются двойные острия на крупных массивных пластинах и острия с дугообразно ретушированным или затупленным краем, близкие к остриям Шательперрон. Все скребки, преимущественно высокой формы, изготовлены на отщепах, большая их часть имеет вентральную подтеску. К бифасиальной группе относятся скребла и ножи. Основной особенностью техники их изготовления является применение плоско-выпуклой ретуши, характерной для европейских среднепалеолитических индустрий Kielmessergruppen. Важнейшей чертой инвентаря стоянки является присутствие в нем костяных орудий (наконечников из рога северного оленя и бивня мамонта, острий и проколов) и украшений (подвесок и бусин), изготовленных из раковин речных моллюсков и ископаемых криноидей [Павлов, 2009, с. 5–17].

В каменном инвентаре стоянки Заозерье сочетаются признаки, характерные как для «развитых», так и для архаичных (симбиотических) культур начальной поры верхнего палеолита Евразии. На этом основании она может быть отнесена к так называемым «переходным» индустриям и выделена в отдельную культуру (культурный тип) начала верхнего палеолита Восточной и Центральной Европы [Павлов, 2008б, с. 37; 2009б, с. 15–16].

Среди памятников второй хронологической группы выделяются стоянки костенковско-стрелецкой культуры – Гарчи I, Сорокино и Сосновское II (рис. 1) Наиболее представительная коллекция составлена из находок стоянки Гарчи I (29 тыс. лет назад) (рис. 2: 16–26) [Павлов, 2010, с. 16–28].

Для техники первичного расщепления, используемой для изготовления предметов, найденных на стоянке, характерны плоские нуклеусы параллельного скалывания, в единичных случаях встречаются вторичные торцовые ядрища на отщепках. Ведущая форма заготовки – отщеп, пластины в коллекции практически отсутствуют. Основная категория орудий – скребки. Среди них преобладают подтреугольные изделия с вентральной подтеской и округлые с ретушью по периметру заготовки, единично представлены скребки высокой формы, среди которых выделяются кареноидные. Многочисленны двусторонне обработанные треугольные наконечники с вогнутым и прямым основанием (стрелецкого и сунгирского типов). Скребла изготовлены, как правило, на массивных пластинчатых сколах, среди них есть изделия с плоско-выпуклой ретушью. Найдены также острия, плитки кремня с двусторонней ретушью по одному из краев, поперечные и боковые резцы, ножи с обушком, близкие к Kielmesser.

Орудийный набор памятника содержит все основные типы, характерные для стоянок костенковско-стрелецкой культуры. Наиболее близкие аналоги обнаружены в материалах V слоя стоянки Костенки I [Павлов, Макаров, 1998, с. 4–17; Павлов, 2010, с. 26–27; Аникович и др., 2007; 2008, с. 104].

В технико-типологических характеристиках каменного инвентаря стоянки Бызовая (28 тыс. лет назад) присутствуют верхнепалеолитические элементы (призматические нуклеусы, концевые скребки, в том числе карене, *pieces esquilles*, тонкие листовидные бифасы) при преобладании мустьерских черт (ножи Kielmesser, разнообразные скребла, в том числе типа Кина) (рис. 2: 27–41). Найдены немногочисленные изделия из рога северного оленя.

Структура комплекса каменного инвентаря стоянки Бызовая имеет некоторое сходство со структурой инвентаря более ранней индустрии стоянки Заозерье, в то же время в ее орудийном наборе есть некоторые типы изделий, характерные для костенковско-стрелецкой культуры [Павлов, 2008б, с. 42].

Немногочисленная коллекция грота Блинецова в самых общих чертах демонстрирует особенности «развитых» индустрий начала верхнего палеолита Восточной Европы [Там же, с. 37]. Тем не менее для уверенного отнесения этой индустрии к «развитым» материалов недостаточно.

Важнейшей особенностью начальных этапов верхнего палеолита в Восточной Европе и Сибири является сосуществование культур (и отдельных индустрий) двух типов: архаичных (симбиотических), со значительной долей орудий мустьерских форм, и развитых, с исключительно верхнепалеолитическими характеристиками [Аникович, 2007, с. 3–6]. К архаичным культурам на территории Восточной Европы М. В. Аникович относит костенковско-стрелецкую, городцовскую и брынзенскую, к развитым – спицынскую культуру, индустрию слоя IVб стоянки Костенки XIV и ранние индустрии граветтоидного технокомплекса [Аникович и др., 2007, с. 248–249]. На юге Западной Сибири и на Алтае начало верхнего палеолита представлено памятниками симбиотических усть-каракольской и кара-бумовской традиций [Деревянко, 2010, с. 2–32].

Различать симбиотические культуры начала верхнего палеолита Восточной Европы и Сибири позволяет среднепалеолитический субстрат. Мустьерский компонент восточноевропейских симбиотических культур – это, как правило, изделия с плоско-выпуклой ретушью, характерные для европейских индустрий Kielmessergruppen [Аникович и др., 2007, с. 248–249]. В сибирских симбиотических индустриях мустьерский компонент представлен леваллуазскими формами, типичными для местных среднепалеолитических памятников [Деревянко, 2010, с. 8]. Таким образом, по наличию изделий с плоско-выпуклой обработкой памятники начала верхнего палеолита севера Уральского региона относятся к европейской ветви симбиотических индустрий начала верхнего палеолита Евразии.

Пути проникновения палеолитического населения на север Урала, вплоть до бассейна Печоры, проходили скорее всего по долинам крупных рек Восточно-Европейской равнины: Дона – Оки – верхней Волги – Камы – Печоры (рис. 1) [Pavlov, Roebroeks, Svendsen, 2004, p. 14; Павлов, 2008а, с. 74]. Свидетельством заселения севера Уральского региона в конце ранней поры верхнего палеолита может служить появление в бассейне верхней Камы памятников костенковско-стрелецкой культуры. Их распределение во времени и пространстве (древнейшие памятники находятся в центральной части Восточно-Европейской равнины, более поздние – на ее северо-востоке) позволяет высказать предположение о том, что оно отражает направленное движение населения, соответствующее колонизирующей миграции (модель ESM) [Келли, 1997, с. 211–225].

Вероятно, костенковско-стрелецкие коллективы продвигались на территорию, где уже было население. Можно предположить, что отражением контактов пришельцев и аборигенов может

служить индустрия стоянки Бызовая, в которой при преобладании изделий среднепалеолитической морфологии присутствуют категории орудийного набора и некоторые типы орудий, характерные как для более ранней индустрии типа Заозерье, так и для костенковско-стрелецкой культуры. О наличии системы социокультурных связей внутри восточно-европейского ареала культур заключительных этапов ранней поры верхнего палеолита может свидетельствовать распространение ориньякских форм инвентаря [Grigor'ev, 1990, p. 137–139]. Можно высказать предположение о существовании на севере Уральского региона на заключительном этапе ранней поры верхнего палеолита постоянного населения.

В конце среднего валдая (27–24 тыс. лет назад) происходит значительное изменение всей археологической картины на территории Восточной Европы: исчезают культуры ранней поры верхнего палеолита и распространяются развитые ориньякоидные и граветтоидные индустрии средней поры верхнего палеолита [Аникович и др., 2008, с. 172; Аникович, 1998, с. 35–66]. Эти изменения нашли специфическое отражение на Урале. В конце среднего валдая в регионе также исчезают индустрии ранней поры верхнего палеолита. Однако это не сопровождалось, как в центре Восточно-Европейской равнины, появлением в регионе стоянок средней поры верхнего палеолита, что по крайней мере частично следует связывать с очень неблагоприятными для жизни человека природно-климатическими условиями, сохранившимися в первой половине позднего валдая на севере Урала [Астахов, Свендсен, 2008, с. 102–103]. Не исключено, что в конце среднего – первой половине позднего валдая произошла депопуляция территории региона, о чем свидетельствует отсутствие палеолитических стоянок на Урале 27–19 тыс. лет назад [Павлов, 2008б, с. 44].

Существенное изменение направления культурных связей и усложнение форм культурных взаимодействий произошло на Урале в позднем и финальном палеолите 19–9,5 тыс. лет назад.

#### **Культурные связи населения Уральского региона в позднем и финальном палеолите**

Опорными памятниками позднего палеолита на севере Уральского региона являются стоянки им. Талицкого, Широфаново II, Медвежья пещера (рис. 1). Памятниками финала палеолита признаны стоянки Пымва-Шор I, Горная Талица, Усть-Пожва, III культурный слой грота Большой Глухой, грот Столбовой и местонахождение Горка (рис. 1) [Павлов, 2007а, с. 73–85; 2002, с. 202–206].

Практически все позднепалеолитические и финальнопалеолитические стоянки, расположенные в Уральском регионе, отнесены автором статьи к уральской позднепалеолитической культуре [Павлов, 2007а, с. 73–85; 2008б, с. 43].

Приведем основные характеристики инвентаря памятников культуры.

Первичная обработка основана на использовании параллельных способов расщепления – объемного и плоскостного. Нуклеусы представлены призматическими, уплощенно-призматическими с продольно-поперечным скалыванием, коническими и торцовыми формами. Вторичные ядрища применялись для отделения пластин и микропластин. В больших комплексах обязательно имелись плоские ядрища.

Ведущим типом скола являются пластины с неправильной огранкой. Встречаются крупные пластины и микропластинки. В качестве заготовок приблизительно в равной степени использовались отщепы и пластины.

В состав орудийного набора входят небольшие округлые скребки на отщепах и концевые скребки на удлинённых отщепах и фрагментах пластин, в том числе высокой формы; боковые, поперечные и угловые резцы, преимущественно на отщепах; долотовидные орудия; усеченные пластины, пластины с выемками и пластины с притупленной спинкой; шиповидные и зубчатые формы; проколки с плечиками. В инвентаре обязательно присутствуют микропластины с ретушью (вкладыши) и группа галечных орудий. Для него характерны также унифасы и скребла с прямым, выпуклым и вогнутым лезвием. Отличительной чертой комплексов является присутствие в них двусторонних вкладышевых орудий, древнейших на Европейском континенте [Bosinski, 2009, p. 55].

По основным характеристикам комплексов каменного инвентаря позднепалеолитические стоянки Урала близки к памятникам средней поры верхнего палеолита южной Сибири. На этих сибирских стоянках обнаружена мелкая пластинчатая индустрия [Лисицын, Свеженцев, 1997, с. 67–108; Vasil'ev, 2000, p. 173–196; Зенин, 2002, с. 22–44]. Территориально наиболее близки к памятникам позднего палеолита Уральского региона раннесартанские стоянки этой культурно-хронологической группы, расположенные на юге Западной Сибири. К ним относятся такие памятники, как Шестаково (уровни 24–17), Ачинская, Томская, Евалга [Зенин, 2002, с. 22–44]. Каменный

инвентарь их имеет общие черты, которые четко проявились в технике расщепления и сочетании основных категорий орудийного набора. В коллекциях представлены плоскостные, призматические и торцовые нуклеусы небольших размеров. Основной заготовкой являются пластины длиной 2–5 см. Среди изделий с вторичной обработкой есть пластины с краевой ретушью, в том числе образующей выемки; усеченные пластины; скребки концевые на пластинах и пластинчатых отщепах, в том числе высокой формы и округлые на отщепах; долотовидные изделия; галечные орудия [Акимова, 2006, с. 94–96; Зенин, 2002, с. 22–44].

Таким образом, черты сходства каменного инвентаря памятников уральской культуры и комплексов сибирских мелкопластинчатых индустрий преобладают над различиями.

Средняя пора верхнего палеолита Восточно-Европейской равнины характеризуется в основном распространением памятников восточного граветта, наиболее ярким вариантом которого является виллендорфско-костенковско-авдеевская культура, существовавшая на Русской равнине 24–17 тыс. лет назад [Амирханов, 2000; Аникович, 1998, с. 35–66]. Каменный и костяной инвентарь, украшения и предметы искусства этой культуры по всем признакам резко отличаются от позднепалеолитических уральских комплексов.

Во второй половине позднего валдая в Восточной Европе получили распространение эпиграветтские индустрии [Аникович, 1998, с. 63–64]. Каменный инвентарь их свидетельствует о применении призматической техники первичного расщепления: среди орудий преобладают боковые резцы и скребки на правильных призматических пластинах, многочисленны разнообразные острия и проколки. Микроинвентарь же в виде микропластинок с ретушью не представлен. Очевидно, что эти памятники по основным характеристикам каменного инвентаря также значительно отличаются от стоянок уральской культуры.

Вопрос о генетической подоснове формирования уральской позднепалеолитической культуры в настоящее время нельзя считать окончательно решенным. Все же, исходя из современного уровня наших знаний более предпочтительной и обоснованной кажется гипотеза о ее генетической связи с мелкопластинчатыми индустриями средней стадии позднего палеолита Сибири.

Практически все ранние стоянки культуры, известные в настоящее время, находятся в бассейне Камы: это стоянка Талицкого, Широфаново II и, вероятно, местонахождения Драчево и Ганичата III. В Южном Зауралье к ранней группе может относиться стоянка Троицкая I. Возраст этой группы памятников составляет 19–16 тыс. лет (рис. 1; 3: А) [Щербакова, 1994; Мельничук, Павлов, 1985, с. 7–14; Павлов, 2008б, с. 39; Макаров, Павлов, 2007, с. 5–15; Широков и др., 2005, с. 21].

Стоянки второго этапа развития культуры, существовавшие 15–12,5 тыс. лет назад распространены уже по всему Уралу (рис. 1). Это стоянки Кумышанская, Гари, грот Бобылек, Медвежья пещера, Усть-Койвинская пещера, пещеры Котел, Кульбюрттамак и Байсланташ, Капова пещера и ранний комплекс Игнatieвской пещеры (рис. 1; 3: Б) [Павлов, 1997, с. 57–62; Сериков, 2007; Сериков, 2009б; Волокитин, Широков, 1997, с. 8–15; Нехорошев, Гиря, 2004, с. 12–35; Котов, 2004, с. 36–55; Петрин, 1992, с. 106–116].

Стоянки позднего, или финальнопалеолитического, этапа, имеющие возраст 12,5–9,5 тыс. лет, найдены в бассейне верхней Камы, на Южном Урале и в Большеземельской тундре (гряда Чернышова) (рис. 1; 3: В). Это стоянки Горная Талица, грот Столбовой, Усть-Пожва II–VI, Горка, Рязановский Лог, третий культурный слой грота Большой Глухой, поздний комплекс Игнatieвской пещеры и стоянка Пымва-Шор I (рис. 1) [Мельничук, Павлов, 1987, с. 5–18; Щербакова, 2001, с. 157–159; Макаров, 1997, с. 102–117; Макаров, 2001, с. 45–49; Павлов, 1988, с. 16; 1996, с. 60–61; Петрин, 1992, с. 117–131; Свендсен и др., 2008, с. 91–93].

Во второй половине позднего валдая, в позднеледниковье и, вероятно, раннем голоцене памятники уральской культуры распространяются вдоль всего Урала: от Южного до Приполярного [Павлов, 2008б, с. 43]. Ареал памятников уральской культуры и их количество увеличиваются к среднему и позднему этапам ее существования, что, очевидно, отражает возрастающую плотность населения<sup>1</sup>.

На всех трех этапах существования уральской культуры сохраняются основные элементы каменного инвентаря: уплощенно-призматические, ортогональные, торцовые и плоские нуклеусы; двусторонние и односторонние вкладышевые орудия; округлые скребки на отщепах и концевые скребки на удлиненных отщепах и фрагментах пластин; изделия с выемками и шипами; усеченные пластины; боковые резцы; микропластины и микропластины с ретушью (вкладыши);

галечные орудия и скребла.

Различие этапов обнаруживается в появлении новых типов орудий и в стилистике их изготовления.

На раннем этапе развития уральской культуры ее каменный инвентарь имеет наибольшее сходство с сибирскими мелкопластинчатыми индустриями.

На среднем этапе техника первичного расщепления не претерпевает значительных изменений, но происходит существенное увеличение доли пластинчатого инвентаря, среди которого выделяются разнообразные усеченные пластины, микропластины с ретушью и изделия с шипами. В это время (15–12,5 тыс. лет назад) сходство каменных индустрий наибольшее во всем регионе, что, очевидно, является свидетельством постоянных культурных взаимодействий в рамках региона.

На позднем, финальнопалеолитическом, этапе происходит изменение в технике первичного расщепления – появляются конические нуклеусы. Технично-типологические характеристики основных категорий орудийного инвентаря не претерпевают значительных изменений. Появляются топоры и тесла с перехватом, изготовленные из кварцитопесчаника. Свидетельством внутрирегиональных культурных связей служит появление импортного каменного сырья (яшма месторождений Южного Зауралья) в инвентаре финальнопалеолитических памятников бассейна верхней Камы (Горная Талица) [Мельничук, Павлов, 1987, с. 10]. В это же время обнаруживаются признаки различий в каменном инвентаре памятников внутри региона, что указывает на начало процесса региональной культурной дифференциации. В данный период, видимо, начинает формироваться уральская историко-культурная область.

Стоянки уральской культуры представлены в регионе различными типами памятников: охотничьими лагерями (Талицкого, Широфаново II), пещерными святилищами (Капова и Игнatieвская пещеры) и стоянками на природных кладбищах мамонтов (Гари) [Павлов, 2008б, с. 44]. Пространственное и хронологическое распределение стоянок культуры, возникновение внутрирегиональных культурных взаимодействий свидетельствуют о существовании в Уральском регионе во второй половине позднего валдая и позднеледниковье постоянного населения. На это прямо указывает появление в регионе около 15 тыс. лет назад пещерных святилищ (Капова и Игнatieвская пещеры). Как верно заметил Ю. Б. Сериков, появление культовых памятников – важнейшее свидетельство существования в регионе постоянного населения [Сериков, 2009а, с. 315]. Традиция использования пещер в качестве культовых памятников сохранялась на Урале вплоть до Средневековья [Викторова и др., 2004].

Позднепалеолитические и финальнопалеолитические стоянки, имеющие отчетливые черты сходства с памятниками уральской культуры, известны в соседних с Уралом регионах – в Среднем Поволжье (Постников Овраг), на нижней Каме (Лобач 2, нижний слой Камского устья 2, нижний слой Долгой поляны 2, Сюкеевский взвоз, Тетюшская III и др.), на юге и севере Западной Сибири (Черноозерье II, Луговское) и, вероятно, в центре Восточно-Европейской равнины (Карачарово) [Галимова, 2001; Кузнецова, 2000, с. 25–35; Григорьев, 2001, с. 136–155; Генинг, Петрин, 1985; Зенин и др., 2006, с. 41–53; Трусов, 2009, с. 70–78]. К востоку от Урала индустрии финальнопалеолитических стоянок Черноозерье II и Луговское сохраняют многие традиционные для культуры черты структуры комплексов инвентаря и типологии орудийного набора. На западной же границе ареала стоянок уральской культуры, на нижней Каме (Тетюшская 3, Камское устье и др.), в финальном палеолите четко проявляются следы контактов с населением центра Восточно-Европейской равнины («аренбургскими» индустриями) [Галимова, 2001, с. 141–143; Сорокин, 2009, с. 174–175].

Таким образом, важнейшей особенностью второй половины позднего палеолита является возникновение региональной, уральской, позднепалеолитической культуры, генетически связанной с североазиатским палеолитом. В конце палеолита в Евразии складывается уральская историко-культурная область. Ее население сыграло определенную роль в освоении обширных пространств севера Восточной Европы, освободившихся от материковых льдов в финальном плейстоцене и раннем голоцене [Жилин, Кольцов, 2008, с. 108–109].

### **Заключение**

В заключение обозначим общие и особенные черты культурных взаимодействий населения Уральского региона в различные периоды эпохи палеолита.

Данные о характере ранних этапов заселения региона (ранний и средний палеолит) практически отсутствуют. Что касается эпохи среднего палеолита, то имеются достаточные основания счи-



тать, что в это время гоминиды проникали на север Уральского региона с юга Восточно-Европейской равнины.

Важной особенностью колонизации севера Уральского региона в начале верхнего палеолита (38–33 тыс. лет назад) является практически одновременное заселение как его юга (Кама), так и севера (Печора). Это явление объясняется реализацией стратегии инициальных рейдов (модель ТЕМ) [Величко, 1997, с. 255–275]. Типы стоянок представлены временными охотничьими лагерями на верхней Каме (Заозерье, Гарчи I) и стоянками на кладбищах мамонтов (Мамонтова Курья, Бызовая) на Печоре [Павлов, 2007б, с. 44]. Исходной областью расселения служили центральные районы Восточно-Европейской равнины, миграции распространялись с юго-запада. Можно предположить, что в этот период началось освоение региона человеком.

На заключительном этапе ранней поры верхнего палеолита (29–28 тыс. лет назад), вероятно, иным становится характер колонизации региона – период освоения сменяется периодом заселения. Однако этот процесс не получил логического завершения в виде формирования региональной культуры. В первой половине позднего валдая в силу разных причин, одной из которых явилось, по-видимому, резкое ухудшение региональных природно-климатических условий, происходит депопуляция, по крайней мере, севера Уральского региона.

Следующий цикл колонизации начался во второй половине позднего валдая, после наступления максимума поздневалдайского оледенения.

Первая стадия позднепалеолитического этапа колонизации по характеру заселения практически аналогична предшествующему циклу. Ранние памятники этого миграционного цикла также расположены на значительном (более 2 тыс. км) удалении от близких в культурном отношении стоянок. Миграции происходили с юго-востока. Тип миграций, как и предшествующий период, соответствовал модели ТЕМ.

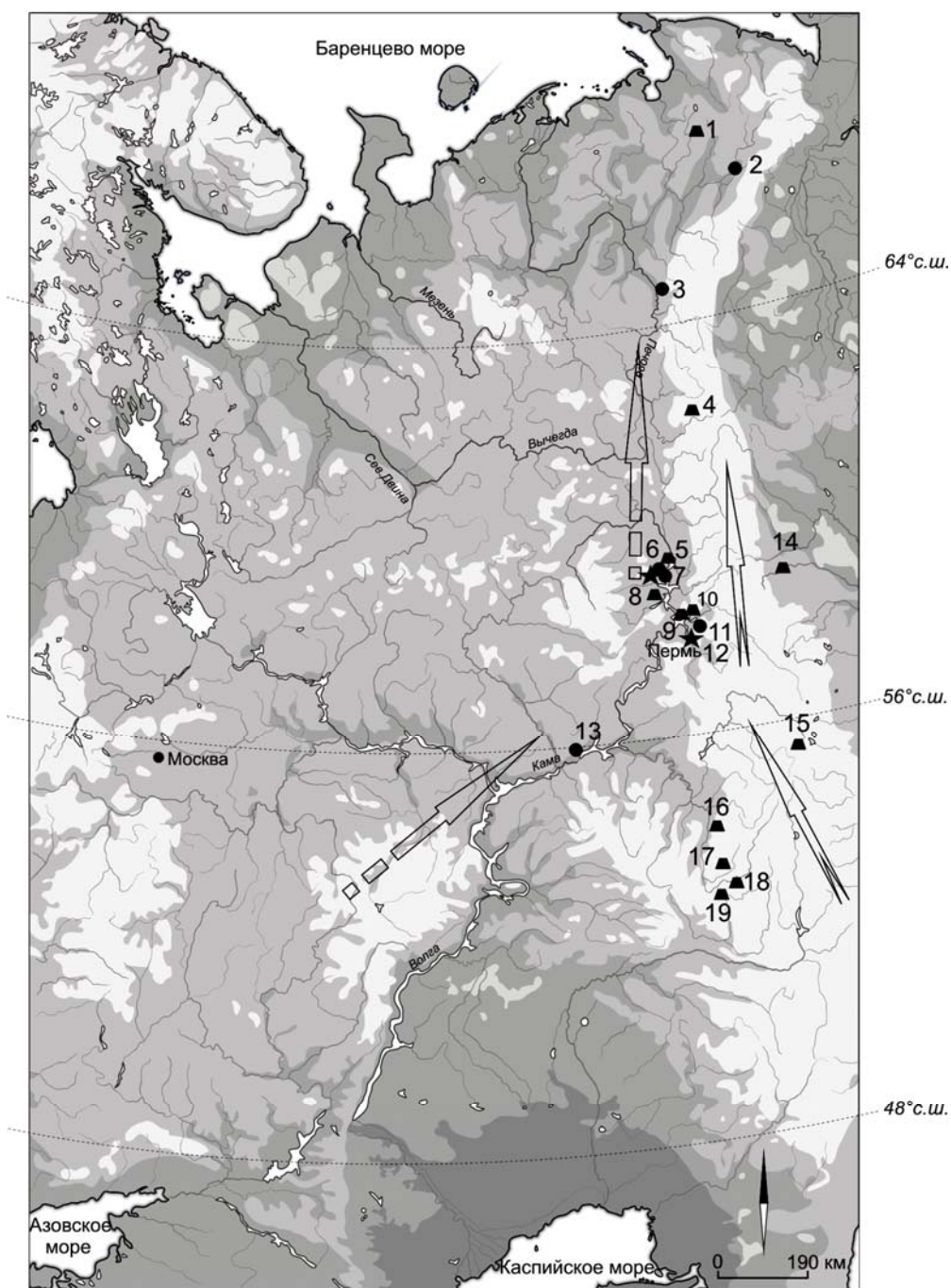
Важнейшим событием в палеолитической истории Уральского региона является формирование в позднем палеолите локальной позднепалеолитической культуры – уральской. Развитие культуры происходило в большей степени автохтонно. На первом этапе существования ее характеристики имеют наибольшее сходство с характеристиками «материнских», сибирских, мелкопластинчатых индустрий. На втором этапе сходство с сибирскими индустриями становится менее выраженным, но не исчезает полностью, возникают культурные связи между различными группами населения внутри Уральского региона, происходит консолидация культуры, появляются культовые памятники. На третьем, финальнопалеолитическом, этапе впервые четко прослеживаются постоянные межрегиональные культурные взаимодействия, в первую очередь с населением Восточно-Европейской равнины, которые на западной границе ареала культуры доминируют. В это же время проявляются признаки региональной культурной дифференциации. Формы культурных взаимодействий указывают на существование в регионе в позднем и финальном палеолите постоянного населения.

Направления и формы культурных взаимодействий населения Уральского региона в эпохи верхнего и позднего палеолита были обусловлены конкретно-исторической ситуацией, складывавшейся в сопредельных с Уралом регионах в среднем и позднем валдае.

Уральский регион заселялся первобытными коллективами, система жизнеобеспечения которых была основана на неспециализированной охоте на крупных стадных копытных. Этот адаптивный тип населения характеризовался высокой мобильностью (локальные культуры, основанные на экоадаптации, по А. В. Головневу) [Головнев, 2009, с. 18–23; Павлов, 2008б, с. 44]. В начале верхнего палеолита он был характерен для всей территории Евразии [Аникович и др., 2008, с. 76–78; Gobel, 2004, p. 162–195]. В позднем палеолите он продолжал существовать и развиваться в Сибири [Abramova, 1993, p. 85–99; Vasil'ev, 2000, p. 173–196], тогда как на Восточно-Европейской равнине складывается иной адаптивный тип – полуоседлых охотников на мамонта костенковско-виллендорфской и последующих эпиграветтских культур [Аникович и др., 2008, с. 232–233; Abramova, 1993, p. 93–94; Аникович, 1998, с. 63]. Для населения центра Восточно-Европейской равнины не были характерны дальние миграции, они совершались в пределах уже освоенной зоны.

Отсутствие значительных естественных препятствий между Уралом, Восточно-Европейской равниной и Сибирью, наличие развитой речной сети, служившей естественным путем расселения и способствовавшей миграции населения, явились важнейшими природно-географическими факторами, обусловившими раннее заселение Уральского региона и направление культурных связей его древнейшего населения.

Иллюстрации



- ★ - стоянки раннего и среднего палеолита
- - стоянки ранней поры верхнего палеолита
- ▲ - стоянки позднего и финального палеолита
- — - возможные направления миграций 80-28 тыс. лет назад
- ▬ — - возможные направления миграций 19-16 тыс. лет назад

Рис. 1. Карта опорных палеолитических памятников Уральского региона

- 1 – Пымва Шор I; 2 – Мамонтова Курья; 3 – Бызовая; 4– Медвежья пещера; 5 – Усть-Пожва;  
 6 – Гарчи I; 7 – Сорокино; 8 – Широфаново II; 9 – Горная Талица; 10 – стоянка Талицкого;  
 11 – Заозерье; 12 – Ельники II; 13 – Сосновское II; 14 – Гари; 15 – грот Бобылек;  
 16 – Игнатьевская пещера; 17 – Кульюрттамак; 18 – Капова пещера; 19 – Байсланташ

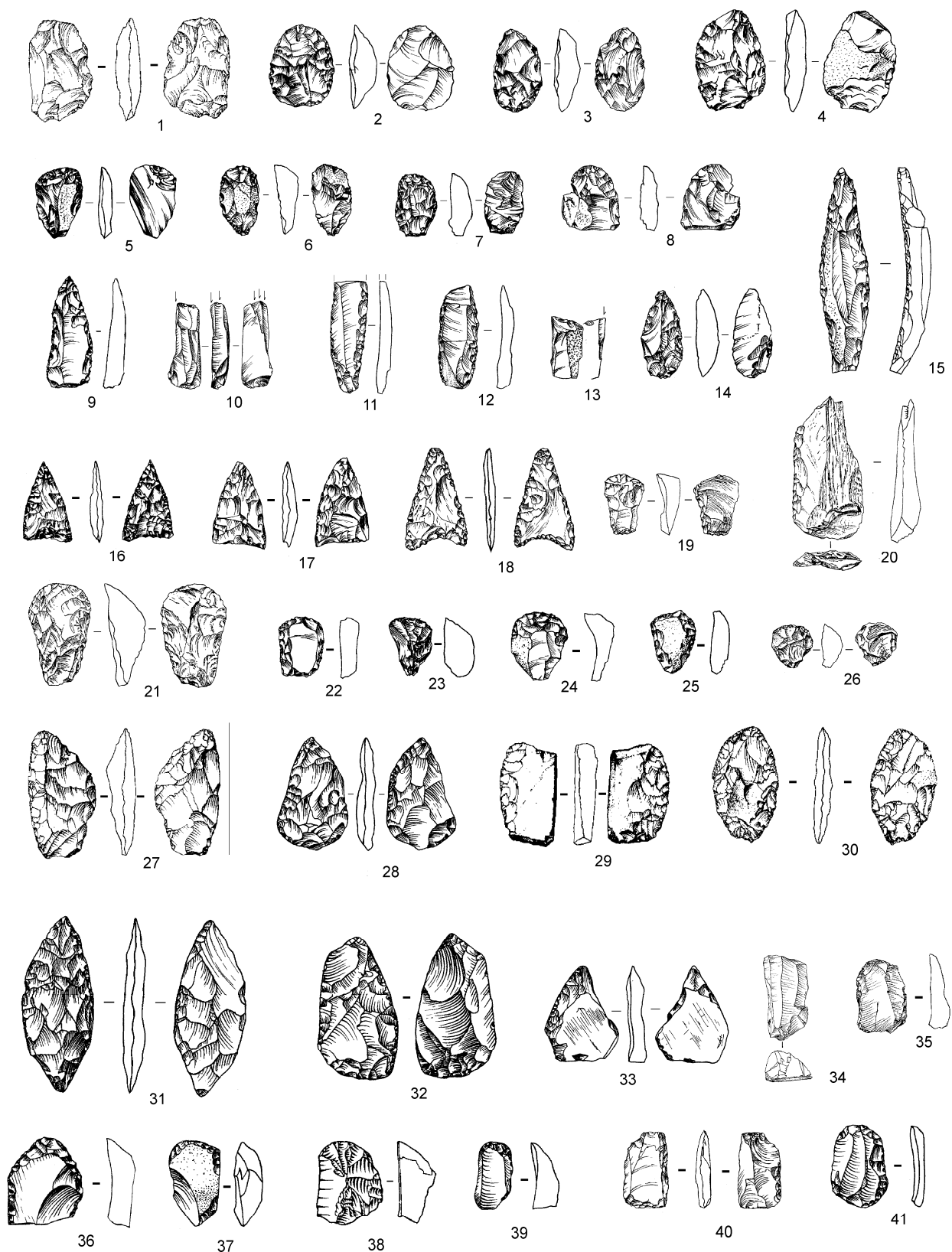


Рис. 2. Каменный инвентарь памятников ранней поры верхнего палеолита Уральского региона  
1 – Мамонтова Курья; 2–15 – Заозерье; 16–26 – Гарчи I; 27–41 – Бызовая

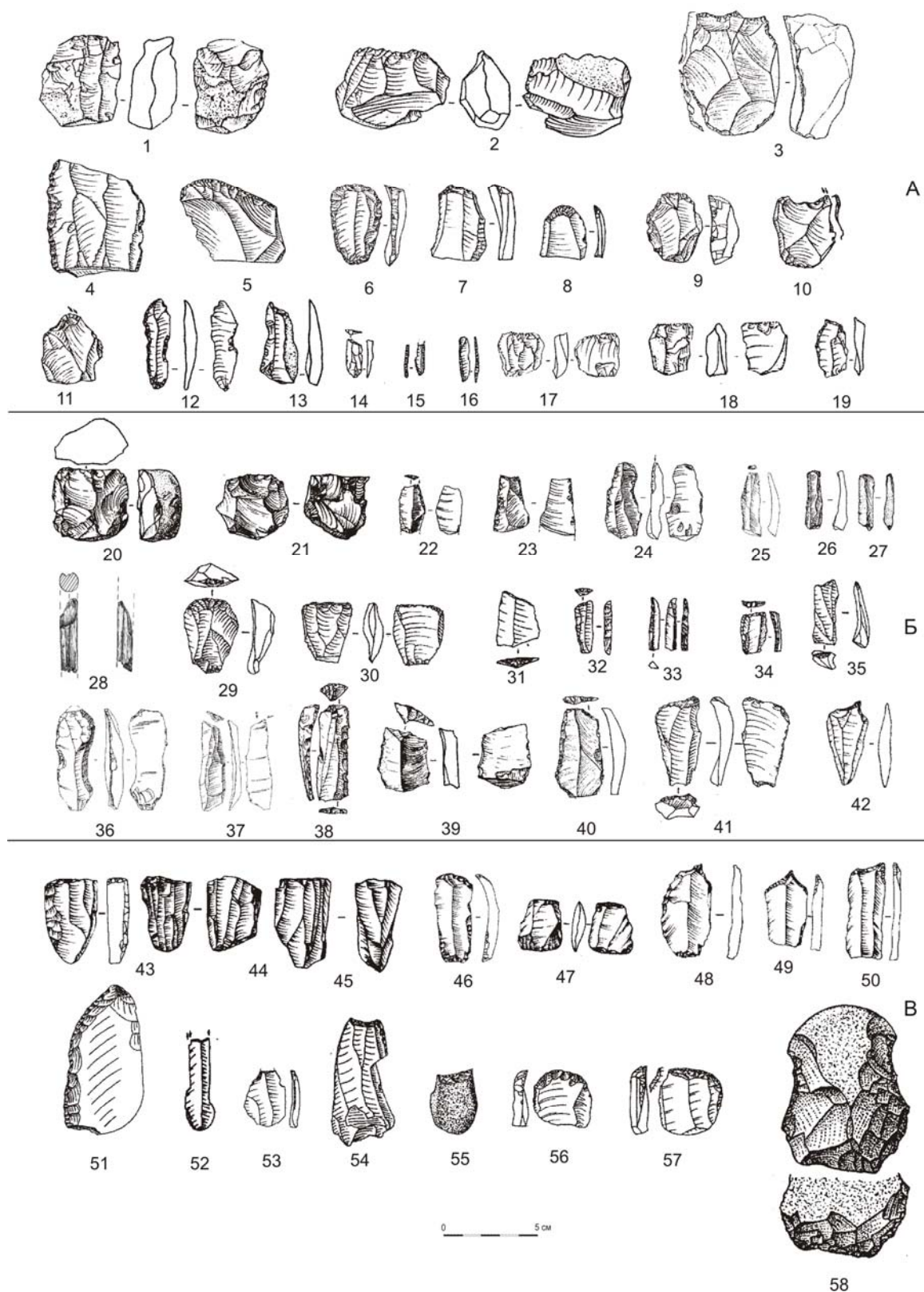


Рис. 3. Каменный и костяной инвентарь памятников уральской культуры: А – раннего этапа; Б – среднего этапа; В – финального этапа. 1–27, 29–58 – камень; 28 – бивень мамонта 1–2, 12–19 – стоянка Талицкого [Шербакова, 1994]; 3, 4–11 – Широфаново II; 20–21, 32–34, 38–40 – Игнатьевская пещера [Петрин, 1992]; 22–24 – Кульбуртмак [Нехорошев, 1997]; 25–28 – Медвежья пещера; 29–31; 36–38, 41 – Байсланташ [Котов, 2004]; 36–38 – грот Бобылек [Волокитин, Широков, 1997]; 42 – Гари [Сериков, 2007]; 41–50 – Горная Талица; 51–58 – Усть-Пожва [Макаров, 2001; 1997]

### Примечания

<sup>1</sup> В Уральском регионе к раннему этапу относятся 5 памятников, к среднему – 10, к позднему – 11.

### Библиографический список

- Акимова Е. В.* «Средняя стадия» позднего палеолита в приенисейской Сибири // Совр. проблемы археологии России. Новосибирск, 2006. Т. I.
- Амирханов Х. А.* Зарайская стоянка. М., 2000.
- Аникович М. В.* Днепро-донская историко-культурная область охотников на мамонтов: от «восточного граветта» к «восточному эпиграветту» // Вост. граветт. М., 1998.
- Аникович М. В.* Пути становления верхнего палеолита Восточной Европы и Горного Алтая // Археология, этнография и антропология Евразии. 2007. № 1 (29).
- Аникович М. В., Анисюткин Н. К., Вишняцкий Л. Б.* Узловые проблемы перехода к верхнему палеолиту в Евразии. СПб., 2007.
- Аникович М. В., Попов В. В., Платонова Н. И.* Палеолит Костенковско-Боршевского района в контексте верхнего палеолита Европы. СПб., 2008.
- Астахов В. И., Свендсен Й.-И.* Природная обстановка времени первоначального заселения приуральского Севера // Путь на Север: Окружающая среда и самые ранние обитатели Арктики и субарктики: матер. междунар. конф. М., 2008.
- Бадер О. Н.* Палеолит Урала и его значение для изучения древнейшего прошлого Евразии // V Урал. археол. совещание: тез. докл. и сообщ. Сыктывкар, 1967.
- Бадер О. Н.* Сунгирь – верхнепалеолитическая стоянка. М., 1978.
- Величко А. А.* Глобальное инициальное расселение как часть проблемы коэволюции человека и окружающей среды // Человек заселяет планету Земля: Глобальное расселение гоминид. М., 1997.
- Викторова В. Д., Федорова Н. В., Широков В. Н.* Культурные памятники горно-лесного Урала. Екатеринбург, 2004.
- Волокитин А. В., Широков В. Н.* Верхнепалеолитическая стоянка в гроте Бобылек (Средний Урал) // Охранные археол. исследования на Среднем Урале. Екатеринбург, 1997.
- Галимова М. Ш.* Памятники позднего палеолита и мезолита в устье реки Камы. М.; Казань, 2001.
- Генинг В. Ф., Петрин В. Т.* Позднепалеолитическая эпоха на юге Западной Сибири. Новосибирск, 1985.
- Головнев А. В.* Антропология движения. Екатеринбург, 2009.
- Григорьев Г. П.* Относится ли стоянка Талицкого к сибирскому палеолиту? // Проблемы первобытной культуры. Уфа, 2001.
- Деревянко А. П.* Три сценария перехода от среднего к верхнему палеолиту. Сценарий первый: переход к верхнему палеолиту на территории Северной Азии // Археология, этнография и антропология Евразии. 2010. № 3 (43).
- Деревянко А. П., Шуньков М. В.* Индустрии с листовидными бифасами в среднем палеолите Горного Алтая // Переход от среднего к позднему палеолиту в Евразии: Гипотезы и факты. Новосибирск, 2005.
- Евтушенко А. И.* Археологическая разведка в Ильинском районе Пермской области // Археол. открытия Урала и Поволжья. Сыктывкар, 1989.
- Жилин М. Г., Кольцов Л. В.* Финальный палеолит лесной зоны Европы (культурное своеобразие и адаптация). М., 2008.
- Зенин В. Н.* Основные этапы освоения Западной Сибири палеолитическим человеком // Археология, этнография и антропология Евразии. 2002. № 4 (12).
- Зенин В. Н., Лецинский С. В., Золотарев К. В., Грутес П. М., Надо М.-Х.* Геоархеология и особенности материальной культуры палеолитического местонахождения Луговское // Археология, этнография и антропология Евразии. 2006. № 1.
- Канивец В. И.* Палеолит крайнего северо-востока Европы. М., 1976.
- Келли Р. Л.* Добывание пищи охотниками-собираателями и колонизация западного полушария // Человек заселяет планету Земля: Глобальное расселение гоминид. М., 1997.
- Колесник А. В.* Средний палеолит Донбасса // Археол. альманах. 2003. № 12.
- Котов В. Г.* Исследования палеолитического слоя в пещере Байсланташ (Акбутинская). Предварительные итоги // Уфим. археол. вестн. 2004. Вып. 5.

- Кузнецова Л. В. Палеолит // История Самарского Поволжья с древнейших времен до наших дней: Каменный век. Самара, 2000.
- Лисицын Н. Ф., Свеженцев Ю. С. Радиоуглеродная хронология верхнего палеолита Северной Азии // Радиоуглеродная хронология палеолита Вост. Европы и Сев. Азии: Проблемы и перспективы. СПб., 1997.
- Макаров Э. Ю. Местонахождение Горка – новый мезолитический памятник в Пермском Приуралье // Археология и этнография Среднего Приуралья. Березники, 2001.
- Макаров Э. Ю. Финальный палеолит Прикамья в свете новейших данных // Коми-пермяки и финно-угорский мир: матер. I Междунар. практ. конф. Кудымкар, 1997.
- Макаров Э. Ю., Павлов П. Ю. Стоянка Широфаново II – новый памятник позднего палеолита в бассейне верхней Камы // Каменный век севера Вост. Европы. Сыктывкар, 2007.
- Мельничук А. Ф., Павлов П. Ю. Новое палеолитическое местонахождение в Среднем Прикамье // Археол. памятники Сев. Приуралья. Сыктывкар, 1985. (МАЕСВ. Вып. 9).
- Мельничук А. Ф., Павлов П. Ю. Стоянка Горная Талица на р. Чусовой и проблема раннего мезолита в Прикамье // Проблемы изучения древней истории Удмуртии. Ижевск, 1987.
- Нехорошев П. Е., Гиля Е. Ю. Некоторые итоги исследований верхнепалеолитической стоянки Кульюрт-Тамак (Южный Урал) // Уфим. археол. вестн. 2004. Вып. 5.
- Павлов П. Ю. Древнейшие этапы заселения севера Евразии: северо-восток Европы в эпоху палеолита // Сев. археол. конгресс, Ханты-Мансийск: докл. Екатеринбург; Ханты-Мансийск, 2002.
- Павлов П. Ю. Основные этапы заселения человеком северо-востока Европы в эпоху палеолита // Путь на Север: Окружающая среда и самые ранние обитатели Арктики и субарктики: матер. междунар. конф. М., 2008а.
- Павлов П. Ю. Палеолит // Археология Республики Коми / отв. ред Э. А. Савельева, П. Ю. Павлов, К. С. Королев, А. М. Мурыгин. М., 1997.
- Павлов П. Ю. Палеолит северо-востока Европейской части СССР: автореф. дис. ... канд. ист. наук. Л., 1988.
- Павлов П. Ю. Палеолит северо-востока Европы: автореф. дис. ... докт. ист. наук. СПб., 2009а.
- Павлов П. Ю. Палеолит северо-востока Европы: новые данные // Археология, этнография и антропология Евразии. 2008б. № 1 (33).
- Павлов П. Ю. Палеолитические памятники северо-востока Европейской части России. Сыктывкар, 1996.
- Павлов П. Ю. Палеолитический человек на северо-востоке плейстоценовой Арктики Европы: проникновение, освоение и адаптация // Проблемы ист.-культ. среды Арктики: тез. докл. междунар. симпозиума. Сыктывкар, 1991.
- Павлов П. Ю. Поздний и финальный палеолит северо-востока Европы // Своеобразие и особенности адаптации культур лесной зоны Сев. Евразии в финальном плейстоцене – раннем голоцене. М., 2007а.
- Павлов П. Ю. Природное окружение и системы жизнеобеспечения верхнепалеолитического населения северо-востока Европы // Экология древних и традиционных обществ. Тюмень, 2007б. Вып. 3.
- Павлов П. Ю. Стоянка Гарчи I – памятник костенковско-стрелецкой культуры на Верхней Каме (Северный Урал) // Археол. вести. 2010. № 16 (2009).
- Павлов П. Ю. Стоянка Заозерье – памятник начальной поры верхнего палеолита на северо-востоке Европы // Рос. археология. 2009б. № 1.
- Павлов П. Ю., Денисов В. П., Мельничук А. Ф. Палеолитические местонахождения с кварцитовым инвентарем в Верхнем Прикамье // Этнокультурные контакты в эпоху камня, бронзы, раннего железного века и средневековья в северном Приуралье. Сыктывкар, 1995. (МАЕСВ. Вып. 13).
- Павлов П. Ю., Макаров Э. Ю. Гарчи I – памятник костенковско-стрелецкой культуры на северо-востоке Европы // Северное Приуралье в эпоху камня и металла. Сыктывкар, 1998. (МАЕСВ. Вып. 15).
- Павлов П. Ю., Робрукс В., Свендсен Й.-И. Средний палеолит и ранняя пора верхнего палеолита на северо-востоке Европы // II Сев. археол. конгресс, Ханты-Мансийск, 24–30 сент. 2006 г.: докл. Екатеринбург; Ханты-Мансийск, 2006.

- Петрин В. Т. Палеолитическое святилище в Игнатиевской пещере на Южном Урале. Новосибирск, 1992.
- Свендсен Й.-И., Павлов П., Мангеруд Я., Хегген Х., Хуфтхаммер А.-К., Робрукс В. Природные условия плейстоцена и палеолитические стоянки на севере западного склона Уральских гор // Путь на Север: Окружающая среда и самые ранние обитатели Арктики и субарктики: матер. междунар. конф. М., 2008.
- Сериков Ю. Б. Гаринская палеолитическая стоянка и некоторые проблемы уральского палеолитоведения. Н. Тагил, 2007.
- Сериков Ю. Б. О времени и характере освоения пещер палеолитическим населением Урала // Вуз. науч. археология и этнология Сев. Азии. Иркутская школа 1918–1937 гг.: матер. всерос. сем., посвящ. 125-летию Б. Э. Петри. Иркутск, 2009а.
- Сериков Ю. Б. Пещерные святилища реки Чусовой. Н. Тагил, 2009б.
- Сорокин А. Н. Финальный палеолит и мезолит Центральной России // Сорокин А. Н., Ошибкина С. В., Трусов А. В. На переломе эпох. М., 2009.
- Соффер О. Динамика ландшафтов и социальная география позднего плейстоцена: сравнение Кловиса и Костенок // Человек заселяет планету Земля: Глобальное расселение гоминид. М., 1997.
- Степанчук В. Н. Нижний и средний палеолит Украины. Черновцы, 2006.
- Трусов А. В. Памятники поздней и финальной поры верхнего палеолита бассейна р. Оки // Сорокин А. Н., Ошибкина С. В., Трусов А. В. На переломе эпох. М., 2009.
- Широков В. Н., Волков Р. Б., Нестерова Г. М. Палеолит и мезолит Урала: учеб. пособие. Екатеринбург, 2005.
- Щербакова Т. И. Каменный инвентарь гротов Столбового и Близначева на фоне палеолитических индустрий Урала // Проблемы первобыт. культуры. Уфа, 2001.
- Щербакова Т. И. Малоизвестные пещерные комплексы Урала и вопросы археологической систематики // Пещерный палеолит Урала. Уфа, 1997.
- Щербакова Т. И. Материалы верхнепалеолитической стоянки Талицкого (Островской). Екатеринбург, 1994.
- Щербакова Т. И. О современном состоянии изученности палеолита Южного Урала // Источники и источниковедение истории и культуры Башкирии. Уфа, 1984.
- Abramova Z. A. Two Examples of Terminal Palaeolithic Adaptations // From Kostenki to Clovis, Plenum Press / eds. O. Soffer, N. Praslov. New York; London, 1993.
- Bosinski G. The Hafting Backed Bladelets in the Late Magdalenian / ed by J. M. Burdukiewicz [et al.] Understanding the Past. Papers offered to Stefan K. Kozlowski. Warsaw, 2009.
- Goebel T. The Early Upper Palaeolithic of Siberia // The Early Upper Palaeolithic beyond Western Europe / eds. P. J. Brantingham, S. L. Kuhn, K. W. Kerry. Berkeley, 2004.
- Golovanova L., Doronichev V. The Middle Palaeolithic of the Caucasus // Journ. of World Prehistory. 2003. Vol. 17, № 1.
- Grigor'ev G. P. Sungir // Feuilles de Pierre. Les Industries a Pointes Foliacees du Paleolithique Superieur Europeen / ed. J. K. Kozlowski, ERAUL. Liege, 1990. № 42.
- Pavlov P., Roebroeks W., Svendsen J.-I. The Pleistocene Colonization of Northeastern Europe: A Report on Recent Research // Journ. of Human Evolution. 2004. Vol. 47, № 1–2.
- Vasil'ev S. The Siberian Mosaic: Upper Palaeolithic adaptations and change before the Last Glacial Maximum // Hunters of the Golden Age. The Mid Upper Palaeolithic of Eurasia 30.000–20.000 BP / eds. W. Roebroeks, M. Mussi. Leiden, 2000.

*Дата поступления рукописи в редакцию 12.03.2012*

## CULTURAL INTERACTIONS OF THE INHABITANTS OF THE URALS DURING THE PALEOLITHIC AGE

**P. Yu. Pavlov**

Komi Science Center of the Ural Division of Russian Academy of Sciences, Communisticheskaya st., 26, Syktyvkar, Russia 167982

pavlov@presidium.komisc.ru

The problems of cultural interactions of the inhabitants of the Urals during the Paleolithic Age are considered.

During the Middle (MIS5 ca. 80 ka BP) and the early Upper Paleolithic (MIS3 ca. 36–28 ka BP) Ages the southern and central regions of the Eastern European Plain were the first areas in the Urals to be colonized. The Middle Paleolithic sites of the region were associated with pan European Middle Paleolithic Kilmessiergruppen. The early Upper Paleolithic sites of the Urals represented symbiotic (or transitional) cultures which spread all over Europe during MIS3.

The end of MIS3 (ca. 27–24 ka BP) was marked by drastical changes in archaeological situation in Eastern Europe: symbiotic (or transitional) early Upper Paleolithic regions disappeared, and the middle Upper Paleolithic (Aurignacoid and Gravettoid) industries replaced them in the central part of the East European Plain. These changes affected the Urals in a specific way. At the end of MIS3 early Upper Paleolithic symbiotic (or transitional) industries also disappeared in the Urals, but there was no substitution for the middle Upper Paleolithic cultures, and the region during the time span of 27–19 ka BP remained uninhabited. The reason for this is likely to be the unfavorable climatic conditions of the first half of MIS2 in the Urals.

In the Late Paleolithic Age (MIS2 19–13 ka BP) due to migrations from south-east, constant inhabitants came to the Urals, thus developing local Urals Late Paleolithic culture, initially connected with the Upper Paleolithic industries of the Southern Siberia. During the Final Paleolithic Age (MIS2–MIS1 12.5–9.5 ka BP) the process of segmentation of the Urals Late Paleolithic culture started to emerge, leading to the development of the Urals historical-cultural area. At that time constant cultural interactions among inhabitants of the Urals and the East European plain could undoubtedly be traced.

*Key words:* Paleolithic Age, initial colonization, cultural interactions, the Urals.

### References

- Abramova Z. A.* Two Examples of Terminal Paleolithic Adaptations // O. Soffer, N. Praslov (eds.) From Kostenki to Clovis, Plenum Press. New York; L., 1993.
- Akimova E. V.* «Srednyaya stadiya» pozdnego paleolita v prieniseyskoy Sibiri // *Sovremennye problemy arkhologii Rossii*. Novosibirsk, 2006. Vol. I.
- Amirhanov H. A.* Zarayskaya stoyanka. Moscow, 2000.
- Anikovich M. V.* Dnepro-donskaya istoriko-kulturnaya oblast okhotnikov na mamontov: ot «vostochnogo gravetta» k «vostochnomu epigravettu» // *Vostochnyy gravett*. Moscow, 1998.
- Anikovich M. V.* Puti stanovleniya verkhnego paleolita Vostochnoy Evropy i Gornogo Altaya // *Arkheologiya, etnografiya i antropologiya Evrazii*. 2007. No. 1 (29).
- Anikovich M. V., Anisutkin N. K., Vishnyackiy L. B.* Uzlavye problemy perekhoda k verkhnemu paleolitu v Evrazii. Saint Petersburg, 2007.
- Anikovich M. V., Popov V. V., Platonova N. I.* Paleolit Kostenkovsko-Borshchevskogo rayona v kontekste verkhnego paleolita Evropy. Saint Petersburg, 2008.
- Astakhov V. I., Svendsen J-I.* Prirodnaya obstanovka vremeni pervonachalnogo zaseleniya priuralskogo Severa // *Put na Sever. Okruzhayushchaya sreda i samye rannie obitateli Arktiki i subarktiki*. Moscow, 2008.
- Bader O. N.* Paleolit Urala i ego znachenie dlya izucheniya drevneishego proshlogo Evrazii // *5 Uralskoe arkhologicheskoe soveshchanie*. Syktyvkar, 1967.
- Bader O. N.* Sungir – verkhnepaleoliticheskaya stoyanka. Moscow, 1978.
- Bosinski G.* The Hafting Backed Bladelets in the Late Magdalenian / ed. by J. M. Burdukiewicz [et al.]. Understanding the Past. Papers offered to St. K. Kozlowski. Warsaw, 2009.
- Derevyanko A. P.* Tri stsenariya perekhoda ot srednego k verkhnemu paleolitu. Stsenariy pervyy: perekhod k verkhnemu paleolitu na territorii Severnoy Azii // *Arkheologiya, etnografiya i antropologiya Evrazii*. 2010. No. 3 (43).
- Derevyanko A. P., Shunkov M. V.* Industrii s listovidnymi bifasami v srednem paleolite Gornogo Altaya // *Perekhod ot srednego k pozdnemu paleolitu v Evrazii. Gipotezy i fakty*. Novosibirsk, 2005.
- Evtushenko A. I.* Arkheologicheskaya razvedka v Ilinском rayone Permskoy oblasti // *Arkheologicheskie otkrytiya Urala i Povolzhya*. Syktyvkar, 1989.
- Galimova M. Sh.* Pamyatniki pozdnego paleolita i mezolita v uste reki Kamy. Moscow; Kazan, 2001.
- Gening V. F., Petrin V. T.* Pozdnepaleoliticheskaya epokha na yuge Zapadnoy Sibiri. Novosibirsk, 1985.



- Goebel T. The Early Upper Paleolithic of Siberia // P. J. Brantingham, S. L. Kuhn, K. W. Kerry (eds.) The Early Upper Paleolithic beyond Western Europe. Berkeley, 2004.
- Golovanova L., Doronichev V. The Middle Paleolithic of the Caucasus // Journal of World Prehistory. 2003. Vol. 17, No. 1.
- Golovnev A. V. Antropologiya dvizheniya. Ekaterinburg, 2009.
- Grigorev G. P. Otnositsya li stoyanka Talitskogo k sibirskomu paleolitu? // Problemy pervobytnoy kultury. Ufa, 2001.
- Grigorev G. P. Sungir // Feuilles de Pierre. Les Industries a Pointes Foliacees du Paleolithique Superieur Europeen / ed. J. K. Kozlowski, ERAUL. Liege, 1990. No. 42.
- Kanivech V. I. Paleolit kraynego severo-vostoka Evropy. Moscow, 1976.
- Kelli R. L. Dobyvanie pishchi okhotnikami-sobiratelyami i kolonizatsiya zapadnogo polushariya // Chelovek zaselyaet planetu Zemlya. Globalnoe rasselenie gomimid. Moscow, 1997.
- Kolesnik A. V. Sredniy paleolit Donbassa // Arkheologicheskiy almanakh. 2003. No. 12.
- Kotov V. G. Issledovaniya paleoliticheskogo sloya v peshchere Baislan-Tash (Akbu-tinskaya). Predvaritelnye itogi // Ufimskiy arkheologicheskiy vestnik. 2004. Is. 5.
- Kuznetsova L. V. Paleolit // Istoriya Samarskogo Povolzhya s drevneyshikh vremen do nashikh dney. Kamennyy vek. Samara, 2000.
- Lisitsyn N. F., Svezhentsev Yu. S. Radiouglerodnaya khronologiya verkhnego paleolita Severnoy Azii // Radiouglerodnaya khronologiya paleolita Vostochnoy Evropy i Severnoy Azii. Problemy i perspektivy. Saint Petersburg, 1997.
- Makarov E. Yu. Finalnyy paleolit Prikamya v svete noveishkh dannyykh // Komi-permyaki i finno-ugorskiy mir. Kudymkar, 1997.
- Makarov E. Yu. Mestonakhozhdenie Gorka – novyy mezoliticheskiy pamyatnik v Permskom Priurale // Arkheologiya i etnografiya Srednego Priuralya. Berezniki, 2001.
- Makarov E. Yu., Pavlov P. Yu. Stoyanka Shirovanovo II – novyy pamyatnik pozdnego paleolita v bassejne verkhney Kamy // Kamennyy vek severa Vostochnoy Evropy. Syktyvkar, 2007.
- Melnichuk A. F., Pavlov P. Yu. Novoe paleoliticheskoe mestonakhozhdenie v Srednem Prikame // Arkheologicheskie pamyatniki Severnogo Priuralya (MAESV. Is. 9). Syktyvkar, 1985.
- Melnichuk A. F., Pavlov P. Yu. Stoyanka Gornaya Talitsa na r. Chusovoy i problema rannego mezolita v Prikame // Problemy izucheniya drevney istorii Udmurtii. Izhevsk, 1987.
- Nekhoroshev P. E., Giryva E. Yu. Nekotorye itogi issledovaniy verkhnepaleoliticheskoy stoyanki Kulyurt-Tamak (Yuzhnyy Ural) // Ufimskiy arkheologicheskiy vestnik. 2004. Is. 5.
- Pavlov P. Yu. Drevneyshie etapy zaseleniya severa Evrazii: severo-vostok Evropy v epokhu paleolita // Severnyy arkheologicheskiy kongress, Hanty-Mansiysk. Ekaterinburg; Hanty-Mansiysk, 2002.
- Pavlov P. Yu. Osnovnye etapy zaseleniya chelovekom severo-vostoka Evropy v epokhu paleolita // Put na Sever. Okruzhayushchaya sreda i samye rannye obitateli Arktiki i subarktiki. Moscow, 2008a.
- Pavlov P. Yu. Paleolit // Arkheologiya Respubliki Komi / ed. by Je. A. Saveleva, P. Yu. Pavlov [et al.]. Moscow, 1997.
- Pavlov P. Yu. Paleolit severo-vostoka Evropeyskoy chasti SSSR. Leningrad, 1988.
- Pavlov P. Yu. Paleolit severo-vostoka Evropy. Saint Petersburg, 2009a.
- Pavlov P. Yu. Paleolit severo-vostoka Evropy: novye dannye // Arkheologiya, etnografiya i antropologiya Evrazii. 2008b. No. 1 (33).
- Pavlov P. Yu. Paleoliticheskie pamyatniki severo-vostoka Evropeyskoy chasti Rossii. Syktyvkar, 1996.
- Pavlov P. Yu. Paleoliticheskiy chelovek na severo-vostoke pleistotsenovoy Arktiki Evropy: proniknovenie, osvoenie i adaptatsiya // Problemy istoriko-kulturnoy sredy Arktiki. Syktyvkar, 1991.
- Pavlov P. Yu. Pozdnyy i finalnyy paleolit severo-vostoka Evropy // Svoeobrazie i osobennosti adaptatsii kultur lesnoy zony Severnoy Evrazii v finalnom pleystotsene – rannem golotsene. Moscow, 2007a.
- Pavlov P. Yu. Prirodnoe okruzhenie i sistemy zhizneobespecheniya verkhnepaleoliticheskogo naseleniya severo-vostoka Evropy // Ekologiya drevnikh i traditsionnykh obshchestv. Tyumen, 2007b. Is. 3.
- Pavlov P. Yu. Stoyanka Garchi I – pamyatnik kostenkovsko-streletskoy kultury na Verkhney Kame (Severnyy Ural) // Arkheologicheskie vesti. 2010. No. 16 (2009).
- Pavlov P. Yu. Stoyanka Zaozere – pamyatnik nachalnoy pory verkhnego paleolita na severo-vostoke Evropy // Rossiyskaya arkheologiya. 2009b. No. 1.
- Pavlov P. Yu., Denisov V. P., Melnichuk A. F. Paleoliticheskie mestonakhozhdeniya s kvartsitovym inventarem v Verkhnem Prikame // Etnokulturnye kontakty v epokhu kamnya, bronzy, rannego zheleznoogo veka i srednevekoviya v severnom Priurale (MAESV. Is. 13). Syktyvkar, 1995.
- Pavlov P. Yu., Makarov E. Yu. Garchi I – pamyatnik kostenkovsko-streletskoy kultury na severo-vostoke Evropy // Severnoe Priurale v epokhu kamnya i metalla (MAESV. Is. 15). Syktyvkar, 1998.
- Pavlov P. Yu., Roebroeks W., Svendsen J-I. Sredniy paleolit i rannaya pora verkhnego paleolita na severo-vostoke Evropy // 2 Severnyy arkheologicheskiy kongress, Hanty-Mansiysk. Ekaterinburg; Hanty-Mansiysk, 2006.

- Pavlov P., Roebroeks W., Svendsen J-I.* The Pleistocene Colonization of Northeastern Europe: A Report on Recent Research // *Journal of Human Evolution*. 2004. Vol. 47, No. 1–2.
- Petrin V. T.* Paleoliticheskoe svyatilishche v Ignatievskoy peshchere na Yuzhnom Urale. Novosibirsk, 1992.
- Serikov Yu. B.* Garinskaya paleoliticheskaya stoyanka i nekotorye problemy uralskogo paleolitovedeniya. Nizhny Tagil, 2007.
- Serikov Yu. B.* O vremeni i kharaktere osvoeniya peshcher paleoliticheskimi naseleniem Urala // *Vuzovskaya nauchnaya arkheologiya i etnologiya Severnoy Azii. Irkutskaya shkola, 1918–1937.* Irkutsk, 2009a.
- Serikov Yu. B.* Peshchernye svyatilishcha reki Chusovoy. Nizhny Tagil, 2009b.
- Sherbakova T. I.* Kamennyy inventar grotov Stolbovogo i Bliznetsova na fone paleoliticheskikh industriy Urala // *Problemy pervobytnoy kultury.* Ufa, 2001.
- Sherbakova T. I.* Maloizvestnye peshchernye komplekсы Urala i voprosy arkheologicheskoy sistematiki // *Peshchernyy paleolit Urala.* Ufa, 1997.
- Sherbakova T. I.* Materialy verkhnepaleoliticheskoy stoyanki Talitskogo (Ostrovskoy). Ekaterinburg, 1994.
- Sherbakova T. I.* O sovremennom sostoyanii izuchennosti paleolita Yuzhnogo Urala // *Istochniki i istochnikovedenie istorii i kultury Bashkirii.* Ufa, 1984.
- Shirokov V. N., Volkov R. B., Nesterova G. M.* Paleolit i mezolit Urala. Ekaterinburg, 2005.
- Soffer O.* Dinamika landshaftov i socialnaya geografiya pozdnego pleistotsena: sravnenie Klovisa i Kostenok // *Chelovek zaselyaet planetu Zemlya. Globalnoe rasselenie gominid.* Moscow, 1997.
- Sorokin A. N.* Finalnyy paleolit i mezolit Tsentralnoy Rossii // Sorokin A. N., Oshibkina S. V., Trusov A. V. Na perelome epokh. Moscow, 2009.
- Stepanchuk V. N.* Nizhniy i sredniy paleolit Ukrainy. Chernovtsy, 2006.
- Svendsen J-I., Pavlov P., Mangerud Ya., Heggen H., Hufthammer A-K., Robruks V.* Prirodnye usloviya pleistotsena i paleoliticheskie stoyanki na severe zapadnogo sklona Uralskikh gor // *Put na Sever. Okruzhayushchaya sreda i samye rannye obitateli Arktiki i subarktiki.* Moscow, 2008.
- Trusov A. V.* Pamyatniki pozdney i finalnoy pory verkhnego paleolita basseyna r. Oki // Sorokin A. N., Oshibkina S. V., Trusov A. V. Na perelome epokh. Moscow, 2009.
- Vasilev S.* The Siberian Mosaic: Upper Paleolithic adaptations and change before the Last Glacial Maximum // *Roebroeks W., Mussi M. (eds.). Hunters of the Golden Age. The Mid Upper Paleolithic of Eurasia 30.000–20.000 BP.* Leiden, 2000.
- Velichko A. A.* Globalnoe initsialnoe rasselenie kak chast problema koevolutsii cheloveka i okruzhayushchey sredy // *Chelovek zaselyaet planetu Zemlya. Globalnoe rasselenie gominid.* Moscow, 1997.
- Viktorova V. D., Fedorova N. V., Shirokov V. N.* Kultovye pamyatniki gorno-lesnogo Urala. Ekaterinburg, 2004.
- Volokitin A. V., Shirokov V. N.* Verkhnepaleoliticheskaya stoyanka v grote Bobylek (Sredniy Ural) // *Okhrannye arkheologicheskie issledovaniya na Srednem Urale.* Ekaterinburg, 1997.
- Zenin V. N.* Osnovnye etapy osvoeniya Zapadnoy Sibiri paleoliticheskimi chelovekom // *Arkheologiya, etnografiya i antropologiya Evrazii.* 2002. No. 4 (12).
- Zenin V. N., Lewinskiy S. V., Zolotarev K. V., Grutes P. M., Nado M-H.* Geoar-kheologiya i osobennosti materialnoy kultury paleoliticheskogo mestonakhozhdeniya Lugovskoe // *Arkheologiya, etnografiya i antropologiya Evrazii.* 2006. No. 1.
- Zhilin M. G., Koltsov L. V.* Finalnyy paleolit lesnoy zony Evropy (kulturnoe svoeobrazie i adaptatsiya). Moscow, 2008.